

ПРАВИЛНИК ЗА ПРИЛАГАНЕ НА ЗАКОНА ЗА ДВИЖЕНИЕТО ПО ПЪТИЩАТА

В сила от 01.06.1996 г.

Приет с ПМС № 36 от 05.03.1996 г.

*Обн. ДВ. бр.25 от 22 март 1996г., попр. ДВ. бр.72 от 23 август 1996г., изм. ДВ. бр.32 от 18 април 2006г., изм. ДВ. бр.46 от 12 юни 2007г., изм. ДВ. бр.34 от 1 април 2008г., изм. ДВ. бр.44 от 9 май 2008г., изм. ДВ. бр.53 от 10 юни 2008г., изм. ДВ. бр.45 от 16 юни 2009г., изм. ДВ. бр.63 от 16 август 2011г., изм. ДВ. бр.60 от 7 август 2012г., изм. и доп. ДВ. бр.13 от 17 февруари 2015г., изм. ДВ. бр.9 от 27 януари 2023г., изм. ДВ. бр.107 от 29 декември 2023г., **изм. ДВ. бр.23 от 19 март 2024г.***

Глава първа. ОБЩИ ПОЛОЖЕНИЯ

Чл. 1. Този правилник урежда прилагането на Закона за движението по пътищата.

Чл. 2. Участник в движението е всяко лице, което се намира на пътя и със своето действие или бездействие оказва влияние на движението по пътя. Такива са водачите, пътниците, пешеходците, както и лицата, работещи на пътя.

Чл. 3. Участниците в движението са длъжни:

1. да спазват правилата за движение;
2. да пазят живота и здравето на хората;
3. да не създават опасности или пречки за движението;
4. да не причиняват имуществени щети;
5. да не изхвърлят и да не оставят на пътя предмети или вещества, които застрашават другите участници в пътното движение, а когато не са успели да изпълнят това - да вземат необходимите мерки за отстраняването им или за предупреждаване на останалите участници в движението.

Чл. 4. Движещото се по пътя пътнo превозно средство трябва да има водач, да бъде технически изправно и регистрирано по съответния ред.

Чл. 5. Водачът на моторно превозно средство трябва да притежава свидетелство за управление, валидно за категорията на моторното превозно средство, което управлява.

Чл. 6. (1) Юридическите и физическите лица, които стопанисват пътя, са длъжни:

1. да ползват за оборудване на пътищата пътни принадлежности, отговарящи на съответните изисквания на стандартизационните документи;
2. да поставят или да променят принадлежностите по т. 1 само по проект, утвърден от компетентните органи;

3. да поддържат организацията на движението така, както е определена и съгласувана от компетентните органи;

4. да вземат своевременно мерки за отстраняване на препятствията по пътя и за осигуряване на условия за безопасно движение.

(2) Пътни знаци, пътни светофари и други пътни принадлежности, чието поставяне е било наложено поради временна промяна на пътните условия или въвеждане на временни ограничения или забрани, трябва да бъдат демонтирани от съответните органи веднага след като отпадне необходимостта от тях.

Чл. 7. (1) Върху пътните знаци, пътните светофари и другите средства за сигнализиране, както и върху конструкциите за закрепването им, е забранено поставянето на каквито и да е предмети или устройства, нямащи отношение към тях и към целта, за която се използват.

(2) Плакати, агитационни материали, светещи тела, както и други средства за привличане на вниманието се поставят само на местата, определени от стопаните на пътя, съгласувано с органите на Министерството на вътрешните работи. Тези материали трябва:

1. да не наподобяват на пътни знаци или други средства за регулиране на движението;
2. да не намаляват видимостта или ефективността на пътните знаци и другите средства за регулиране на движението;

3. да не заслепяват участниците в движението.

Чл. 8. Пътните знаци, пътните светофари, пътната маркировка, допълнителните и други средства за сигнализиране трябва да отговарят на съответните изисквания на стандартизационните документи.

Глава втора.

ИЗИСКВАНИЯ КЪМ ПЪТНИТЕ ПРЕВОЗНИ СРЕДСТВА

Чл. 9. Разрешава се движението на пътно превозно средство по пътищата, ако то отговаря на определените от производителя изисквания за експлоатация, на този правилник и на наредбите по чл. 8, ал. 3 и чл. 36, ал. 3 от Закона за движението по пътищата.

Чл. 10. (1) Моторно превозно средство или тегленото от него ремарке е технически неизправно, ако има някоя от следните повреди или неизправности:

1. по основната спирачна уредба:
 - а) не се осигурява равномерно спиране на всички колела, както и необходимите спирачни усилия за всяко колело;
 - б) има лошо закрепени възли или части;
 - в) има триене на тръбопроводи и гумени съединения в други конструктивни елементи на превозното средство;
 - г) има изтичане на спирачна течност или на въздух;
 - д) ефективността на работа на колесните спирачни механизми не съответства на нормативните изисквания;
 - е) ремаркетата, които нямат работна спирачка, са без допълнителна връзка или тя е неизправна;

- ж) има износени спирачни накладки;
- 2. по хидравличната спирачна уредба, освен посочените в т. 1 неизправности:
 - а) свободният ход на педала е различен от предписаните нормативни стойности;
 - б) нивото на спирачната течност в резервоара е под нормата;
 - в) не работи вакуумният усилвател;
 - г) има неизправности по главния спирачен цилиндър, по някой от колесните спирачни цилиндри, по тръбопроводите или по техните връзки;
 - д) неисправен е регулаторът за налягането на отделните колесни спирачни механизми;
- 3. по пневматичната спирачна уредба, освен посочените в т. 1 неизправности:
 - а) компресорът не осигурява необходимото налягане на въздуха за хранване на уредбата;
 - б) неисправно е устройството за отнемане на влагата в сгъстения въздух;
 - в) има неисправен, нерегулиран или изолиран: четирипътен кран; регулатор на налягането; главен спирачен кран; кран за регулиране на спирачното усилие на състава от пътни превозни средства в зависимост от натоварването или кран "влекач-ремарке";
 - г) има неисправни, нерегулирани или изолирани колесни спирачни механизми;
 - д) връзката за подаване на въздух между влекача и ремаркетото не отговаря на съответните изисквания на стандартизационните документи;
 - е) има недопустимо износване на шарнирите и на тресчотките на колесните спирачни механизми;
 - ж) ходът на ексцентрика на някой от колесните спирачни механизми не съответства на предписаните нормативни стойности;
 - з) има неисправни или изолирани блокиращи цилиндри;
- 4. по спирачната уредба за паркиране - ефективността на работа на спирачната уредба не съответства на предписаните нормативни стойности;
- 5. по кормилната уредба:
 - а) хлабината на кормилния механизъм не съответства на предписаните нормативни стойности;
 - б) усилията при въртене на кормилното колело не съответстват на предписаните нормативни стойности;
 - в) има незакрепени, неосигурени против саморазвиване или повредени възли и части;
 - г) неисправен е пневмо- или хидроусилвателят;
 - д) има възли или части, ремонтирани чрез заваряване, нагриване или запояване;
 - е) стойностите на монтажните ъгли на управляемите колела не съответстват на предписаните норми;
- 6. по рамата, кабината, каросерията и допълнителното оборудване:
 - а) има повреди или деформации по рамата, кабината или каросерията, които могат да окажат влияние на безопасността на движението на моторното превозно средство;
 - б) има неисправни брави или фиксатори на ключалките на вратите, а на товарните автомобили - неисправни ключалки на капаците;
 - в) има счупени или повредени външни стъкла или стъкла, които не отговарят на съответните изисквания на стандартизационните документи;
 - г) има неизправности по механизмите за управление;
 - д) за автомобилите, за които са предвидени, липсват или са повредени обезопасителните колани или елементи за тяхното закрепване;
 - е) липсват или са повредени предписаните огледала за виждане назад;
 - ж) не работят стъклочистачките;
 - з) не работи стъклоумивателното устройство;

- и) на моторните превозни средства, които извършват обществен превоз, е неизправен или непломбиран километропоказателят или тахографът;
 - к) неизправен е скоростомерът;
 - л) неизправно е устройството за звуков сигнал;
 - м) неизправно е теглително-прикачното устройство на автомобила или ремаркетото или опорно-прикачното устройство на влекача или полуремаркетото;
 - н) повредени са престилките на задните калници на товарните автомобили, автобусите, тролейбусите и ремаркетата;
 - о) повредени или нечетливи са табелите с регистрационния номер;
 - п) няма пожарогасител или е неизправен;
 - р) няма аптечка;
 - с) няма светлоотразителен триъгълник или е неизправен;
 - т) няма необходимите опознавателни знаци;
7. по силовото предаване:
- а) не е изправен съединителят;
 - б) има включващи се трудно или самоизключващи се предавки;
 - в) повреден е карданният вал или полуваловете;
 - г) повредено е главното предаване или диференциалът;
8. по окачването - има повреден ресор, амортизатор или някой от елементите на пневматичното окачване;
9. по колелата и гумите:
- а) гумата не съответства по размер, налягане, допустимо натоварване и скорост на марката и модела на моторното превозно средство;
 - б) гумата има разкъсвания;
 - в) джантата е повредена или деформирана, липсва или е повреден елемент за закрепване на джантата към главината на колелото;
 - г) дълбочината на протекторния рисунък на гумите на автомобилите и на мотоциклетите е по-малка от 1,6 мм;
 - д) има вулканизирани или регенерирани предни гуми;
 - е) не са балансирани колелата на лекия автомобил;
10. по двигателя:
- а) съдържанието на вредни вещества в отработилите газове, а при дизеловите двигатели - и степента на димност, не съответстват на предписаните нормативни стойности;
 - б) нивото на шума не съответства на предписаните нормативни стойности;
 - в) има изтичане на гориво;
 - г) радиосмущенията не съответстват на предписаните нормативни стойности;
11. по електрическата уредба - има повредени проводници или предпазители не отговарят на нормативните изисквания;
12. по осветителната уредба:
- а) изменени са броят, типът, цветът и разположението на предписаните светлини, с изключение на светлините за мъгла;
 - б) светлините не са регулирани;
 - в) не светят дългите, късите, габаритните светлини или стоп-светлините;
 - г) пътепоказателите не работят;
 - д) липсват предвидените светлоотразители;
 - е) недостатъчно осветена е задната табела с регистрационния номер.

(2) Моторно превозно средство за обществен превоз на пътници е технически неизправно, когато освен посочените в ал. 1 има и някоя от следните повреди или неизправности:

1. неизправни са управлението или механизмите за автоматично отваряне и затваряне на вратите;
2. неизправни са седалките, липсват или са повредени елементи за закрепването им;
3. повредени са подът или стъпалата на каросерията;
4. неизправни са отоплението или вентилацията или се отделят вредни газове в салона;
5. неизправна е системата за аварийно напускане или не е оборудвана в съответствие с изискванията на производителя.

Чл. 11. (1) (Попр. - ДВ, бр. 72 от 1996 г.) При възникване по време на движение на някоя от техническите неизправности, посочени в чл. 10, ал. 1, т. 1, букви "г" и "д", т. 2, буква "г", т. 3, букви "а" и "в", т. 5, буква "в", т. 6, буква "е", буква "ж" - по време на дъжд или снеговалеж, и буква "м", т. 7, букви "а", "в" и "г", т. 9, буква "в", т. 10, буква "в" и т. 12, буква "в" - през нощта и при намалена видимост, водачът е длъжен да спре моторното превозно средство или ремаркетото до отстраняване на неизправността.

(2) В останалите случаи на възникване на техническа неизправност по време на движение, когато отстраняването на неизправността на място е невъзможно, на водача се разрешава да придвижи на собствен ход моторното превозно средство или да тегли ремаркетото до гараж или сервиз. В този случай придвижването може да се осъществи само ако водачът е осигурил необходимата безопасност на движението.

Чл. 12. Моторното превозно средство не трябва да има отвътре или отвън каквито и да е предмети, които намаляват видимостта или отвличат вниманието на водача, както и предмети с остри изпъкнали ръбове или части, които представляват опасност за водача, пътниците или другите участници в движението.

Чл. 13. Забранено е поставянето на пердета на стъклата на предните врати и на задното стъкло. Допуска се поставяне на пердета на стъклата на задните врати само при наличие на огледала за виждане назад от двете страни на автомобила.

Чл. 14. За да участва в движението по пътищата всеки велосипед трябва да има изправни:

1. спиращки;
2. звънец и да няма друг звуков сигнал;
3. устройство за излъчване на бяла или жълта добре различима светлина отпред и червен светлоотразител отзад; допуска се поставянето на устройство за излъчване на червена светлина отзад;
4. бели или жълти светлоотразители или светлоотразяващи елементи отстрани на колелата.

Чл. 15. За да участва в движението по пътищата, всяко пътно превозно средство с животинска тяга трябва да има два жълти светлоотразителя отпред, два червени светлоотразителя отзад, а през нощта - отзад вляво светещо тяло, излъчващо бяла или жълта добре различима светлина. Светлоотразителите се разполагат симетрично от двете страни на превозното средство.

Чл. 16. За да участва в движението по пътищата, всяка ръчна количка, теглена или бутана, при движение през нощта и при намалена видимост трябва да има най-малко една бяла или жълта

добре различима светлина отпред и най-малко една червена светлина отзад. Източникът на тези светлини може да е един, който да бъде разположен от лявата страна на количката. Светлините не са задължителни за ръчни колички с ширина, по-малка от 1 м.

Чл. 17. Всяко намиращо се на платното за движение пътно превозно средство или състав от пътни превозни средства, към които не са приложими изброените изисквания, през нощта трябва да има най-малко две бели или жълти, добре различими светлини отпред и две червени светлини отзад.

Чл. 18. (1) За обозначаване на пътни превозни средства се използват следните опознавателни знаци:

1. Синя или червена проблясваща светлина - обозначава моторно превозно средство със специален режим на движение.

2. Жълта мигаща или проблясваща светлина - обозначава моторно превозно средство, което поради специфичния си режим на движение представлява препятствие или опасност за движението по пътя.

3. "Състав от пътни превозни средства" - състои се от три тела, излъчващи оранжева светлина и разположени над предната част на кабината на теглещото моторно превозно средство.



4. "Република България" - знакът има формата на елипса, бял цвят, черна крайна ивица и черни букви. Поставя се на задната вертикална част до табелата с регистрационния номер на регистрираните в Република България пътни превозни средства, които напускат нейната територия.



5. "Деца" - знакът има формата на квадрат с оранжев цвят и с черна крайна ивица, върху който с черен цвят е изобразен символът от пътен знак А19. Поставя се отпред и отзад на моторните превозни средства, които превозват организирани групи от деца.



6. "Глух или глухоням водач" - знакът има формата на кръг, с жълт цвят, черна крайна ивица и черен символ. Поставя се в долния десен ъгъл на предното стъкло и в долния ляв ъгъл на задното стъкло на моторно превозно средство, управлявано от глух или глухоням водач.



7. "Инвалид" - знакът има формата и изображението на пътен знак Д21. Поставя се на челната страница на картата, която се издава на инвалиди за ползване на улеснения при движение с моторни превозни средства, когато те са водачи или пътници. Картата се поставя в долния десен ъгъл на предното стъкло на превозното средство и се сваля, когато то не обслужва притежателя на документа.



8. "Такси" - знакът има формата на пресечена пирамида с бял цвят, вътрешно осветление и изписан двустранно надпис с черен цвят. Надписът може да бъде повторен с латински букви - "Taxi".

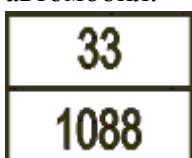
i". Поставя се перпендикулярно на надлъжната ос, върху покрива на моторното превозно средство, извършващо таксиметров превоз.



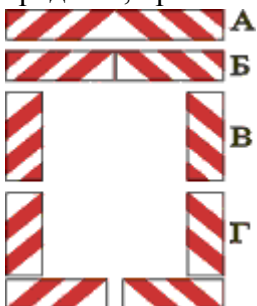
9. "Учебен автомобил" - знакът представлява табела с формата на правоъгълник със син цвят и бяла буква "У". Поставя се на предната и задната вертикална част на моторното превозно средство, което се движи с учебна цел. На леките автомобили може да се поставя върху покрива, но трябва да бъде изписан двустранно. Знакът се използва за обозначаване и на другите превозни средства, които се движат с учебна цел.



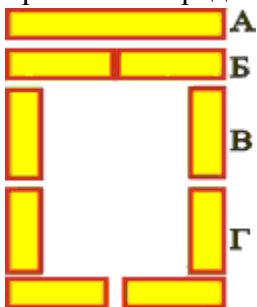
10. "Извънгабаритно пътно превозно средство" - знакът представлява табела с формата на правоъгълник, върху която са нанесени успоредни и наклонени червени и бели светлоотразителни ленти и надпис "Извънгабаритен" с черен цвят. Поставя се отпред и отзад на пътно превозно средство, което е извънгабаритно или превозва извънгабаритен товар, както и на съпровождащия го автомобил.



11. "Опасен товар" - знакът представлява табела с формата на правоъгълник със светлоотразително покритие с оранжев цвят, върху което с цифри с черен цвят се изписва идентификационният код за степента на опасност на товара, а под него - идентификационният код за вида на опасния товар. Поставя се отпред вляво над бронята и отзад в лявата страна на превозните средства, превозващи опасни товари.



12. "Товарен автомобил или трактор с максимално допустима маса над 3,5 т и дължина над 7,00 м" - знакът представлява една (А) или комбинация от две (Б или В) или четири (Г) правоъгълни табели, върху които са нанесени успоредни и наклонени червени флуоресциращи и жълти светлоотразителни ленти. Поставя се отзад на превозното средство. Броят и начинът на поставяне на табелите се определят в зависимост от конфигурацията и габаритните размери на превозното средство.



13. (Попр. - ДВ, бр. 72 от 1996 г.) "Ремарке или полуремарке" - знакът представлява една

(А) или комбинация от две (Б или В) или четири (Г) правоъгълни светлоотразителни табели с жълт цвят и червена флуоресцираща крайна ивица. Поставя се отзад на превозното средство. Броят и начинът на поставяне на табелите се определят в зависимост от конфигурацията и габаритните размери на превозното средство.



14. "Бавнодвижещо се моторно превозно средство" - знакът представлява табела с форма на равностранен триъгълник със скосени върхове и светлоотразително покритие в червен цвят и вписан в него червен флуоресциращ триъгълник. Поставя се отзад на бавнодвижещите се моторни превозни средства, както и на прикачените към тях ремаркета.



15. "Военна колона" - знакът има формата на правоъгълник с бял цвят, надпис "Военна колона" с червен цвят и изображението на пътен знак А39. Поставя се отпред на първото и отзад на последното превозно средство от колоната.



16. (нова - ДВ, бр. 32 от 2006 г., в сила от 01.01.2007 г.) "Моторно превозно средство с монтирана автомобилна газова уредба" - знакът има формата на равностранен триъгълник със светлоотразителни жълт цвят и червена крайна ивица с вписани в него надпис с латински букви "GAS" и знак "Внимание". Поставя се на задното стъкло от вътрешната страна в горния ляв ъгъл или на подходящо място на челното стъкло, ако МПС няма задно стъкло.

(2) Опознавателните знаци трябва да отговарят на съответните изисквания на стандартизационните документи.

(3) Конкретното място на поставяне върху пътните превозни средства, размерите на опознавателните знаци и техническите изисквания към тях се определят от министъра на вътрешните работи съгласувано със заинтересуваните ведомства.

(4) С разрешение на министъра на вътрешните работи на моторните превозни средства може да се поставят и други табели, надписи и емблеми, различни от посочените в ал. 1.

Глава трета.

СВИДЕТЕЛСТВО ЗА РЕГИСТРАЦИЯ НА МОТОРНО ПРЕВОЗНО СРЕДСТВО И ТАБЕЛИ С РЕГИСТРАЦИОННИ НОМЕРА

Чл. 19. (1) На всяко регистрирано моторно превозно средство се издава свидетелство за регистрация с безсрочна или с временна валидност по образец, утвърден от министъра на вътрешните работи. Свидетелството за регистрация с временна валидност е различно по цвят от свидетелството с безсрочна валидност.

(2) На първата страница на свидетелството се изписва опознавателният знак "Република България".

(3) Наименованието на свидетелството "Свидетелство за регистрация на моторно превозно средство" се повтаря на френски език - "Certificat d'immatriculation".

(4) Свидетелството съдържа следните данни, някои от които са означени с латински

букви:

1. регистрационен номер (A);
2. дата на първоначална регистрация на моторното превозно средство (B);
3. име, презиме и фамилия, единен граждански номер и адрес на собственика на моторното превозно средство (C);
4. фабрична марка и модел (D);
5. вид на моторното превозно средство;
6. номер на рамата/купето (E);
7. номер на двигателя;
8. максимално допустима маса (F);
9. маса без товар (G);
10. товароносимост, брой места;
11. цвят (цветове);
12. срок на валидност на свидетелството (H);
13. дата на издаването на свидетелството;
14. подпис на представител на организацията, издала свидетелството, и печат;
15. номер на свидетелството.

(5) Данните за собственика на моторното превозно средство, фабричната марка и моделът на моторното превозно средство се повтарят с латински букви.

Чл. 20. (1) На регистрираните моторни превозни средства, с изключение на мотоциклетите и моторните превозни средства, отпред и отзад се поставят табели с регистрационни номера.

(2) На мотоциклетите и моторните превозни средства, както и на ремаркетата табела с регистрационен номер се поставя само отзад.

(3) Табелата с регистрационния номер е с бял цвят, върху който с черни букви и цифри са изписани кодът на региона, където е регистрирано моторното превозно средство, серията и поредният номер.

(4) Табелата с регистрационния номер отговаря на съответните изисквания на стандартизационните документи.

Глава четвърта.

КАТЕГОРИИ МОТОРНИ ПРЕВОЗНИ СРЕДСТВА

Чл. 21. Моторните превозни средства се делят на следните категории, означени с латински букви:

1. категория А - мотоциклети;
2. категория М - моторни превозни средства;
3. категория В - автомобили, чиято максимално допустима маса не надвишава 3500 кг и броят на местата за сядане, без мястото на водача, не превишава 8; към тях може да се прикачва ремарке с максимално допустима маса не повече от 750 кг; максимално допустимата маса на ремаркетото не може да надвишава масата без товар на теглещото превозно средство;

4. категория С - товарни автомобили, чиято максимално допустима маса надвишава 3500 кг; към тях може да се прикачва ремарке с максимално допустима маса не повече от 750 кг;

5. категория D - автомобили, с изключение на тролейбусите, предназначени за превоз на пътници с над осем места за сядане, без мястото на водача; към тях може да се прикачва ремарке с максимална допустима маса не повече от 750 кг; към тази категория се отнасят и съчленените

автобуси. Прикачването на ремарке към тях е забранено;

6. категория В + Е - състав от пътни превозни средства с теглещо моторно превозно средство от категория В и ремарке, когато:

а) максимално допустимата маса на ремаркетото надвишава 750 кг;

б) максимално допустимата маса на ремаркетото надвишава масата без товар на теглещото превозно средство;

7. категория С + Е - състав от пътни превозни средства с теглещо моторно превозно средство от категория С и ремарке с максимално допустима маса над 750 кг;

8. категория D + Е - състав от пътни превозни средства с теглещо моторно превозно средство от категория D и ремарке с максимално допустима маса над 750 кг;

9. категория Т - колесни трактори и тролейбуси; към тази категория се отнасят и трамваите.

Глава пета.

СВИДЕТЕЛСТВО ЗА УПРАВЛЕНИЕ НА МОТОРНО ПРЕВОЗНО СРЕДСТВО

Чл. 22. На лице, което успешно е положило изпит за получаване на право за управление на моторно превозно средство, се издава свидетелство, валидно за съответната категория, по образец, утвърден от министъра на вътрешните работи.

Чл. 23. (1) Заглавието на свидетелството "Свидетелство за управление на МПС" се повтаря на френски език - "Permis de conduire".

(2) Свидетелството съдържа опознавателния знак "Република България" и данни в следната последователност:

1. фамилия;

2. име и презиме;

3. дата на раждане, единен граждански номер;

4. местоживееене;

5. организация, издала свидетелството;

6. дата и място на издаване на свидетелството;

7. срок на валидност на свидетелството;

8. номер на свидетелството;

9. подпис на представител на организацията, издала свидетелството, и печат;

10. подпис на водача;

11. категорията или категориите моторни превозни средства, за които е валидно свидетелството.

(3) На свидетелството се поставят снимка на водача и печат на организацията, издала свидетелството.

(4) Данните, съдържащи се в т. 1, 2, 4, 5 и 6 от свидетелството, се повтарят с латински букви.

Чл. 24. Свидетелство за управление на моторно превозно средство, издадено в друга държава, е валидно на територията на Република България, ако тази държава е договаряща страна по Конвенцията за пътното движение (Виена, 1968 г.) и при условие, че свидетелството отговаря на изискванията към свидетелствата, определени от конвенцията, или е придружено от легализиран превод.

Чл. 25. (1) Международното свидетелство за управление на моторно превозно средство по образец, показан в приложението, е валидно на територията на Република България, когато е издадено от друга държава.

(2) Международно свидетелство за управление се издава на български гражданин след представяне на валидно национално свидетелство. Това свидетелство не е валидно на територията на Република България.

Глава шеста.

ПРАВА ЗА УПРАВЛЕНИЕ НА МОТОРНИ ПРЕВОЗНИ СРЕДСТВА

Чл. 26. (1) Всеки водач има право да управлява моторно превозно средство от категорията, за която притежава свидетелство за управление, а водачът, притежаващ свидетелство за управление от категория Т - само превозно средство от вида, посочен в свидетелството за управление.

(2) Водач с право за управление на моторни превозни средства от категория А, В или Т има право да управлява и моторни превозни средства от категория М.

(3) Водач с право за управление на моторно превозно средство от категория С има право да управлява и моторно превозно средство от категория В.

Чл. 27. Свидетелство за управление на моторни превозни средства от категория D се издава само на водач, придобил право да управлява моторни превозни средства от категория С.

Чл. 28. (1) За да придвижва самоходна машина по пътищата, водачът ѝ трябва да притежава свидетелство за правоспособност за работа с тази машина и свидетелство за управление на моторно превозно средство от която и да е от категориите, посочени в чл. 21.

(2) Изискванията по ал. 1 не се отнасят за водачите на малогабаритни самоходни машини.

Глава седма.

СИГНАЛИ НА РЕГУЛИРОВЧИКА

Чл. 29. (1) Регулировчикът е лице, на което е възложено да регулира движението посредством подаването на определени сигнали.

(2) Регулировчикът носи задължителни отличителни знаци, по които участниците в движението лесно да го разпознават и добре да го виждат както през деня, така и през нощта. Той може да ползва регулировъчна палка и/или полицейска свирка, а когато регулира движението при строително-ремонтни работи на пътя - червен флаг.

(3) Сигнали на регулировчика са следните положения на тялото и ръцете му:

1. дясна ръка, вдигната вертикално - означава "Внимание, спри!". Това не се отнася за онези от водачите, които в момента на подаването на този сигнал, след като им е било разрешено преминаването, са толкова близо до регулировчика, че не могат да спрат, без да създадат опасност за движението. При подаване на този сигнал на кръстовище участниците в движението, които са навлезли в кръстовището, трябва да го освободят;

2. ръка или ръце, протегнати хоризонтално встрани - след като е подал този сигнал,

регулировчикът може да свали ръката или ръцете си. Сигналят означава:

а) "Преминаването е разрешено" за водачите, които се намират срещу лявото или дясното рамо на регулировчика и ще преминат направо или ще завият надясно, както и за пешеходците, които искат да преминат пред гърдите или зад гърба на регулировчика;

б) "Преминаването е забранено" за всички останали участници в движението;

3. дясна ръка, протегната хоризонтално напред, означава:

а) "Преминаването е разрешено" за водачите на пътни превозни средства, които се намират срещу лявото рамо на регулировчика, и за пешеходците, които искат да преминат зад гърба му;

б) "Преминаването е забранено" за всички останали участници в движението.

(4) Освен сигналите, посочени в ал. 3, регулировчикът може да използва и допълнителни разбираеми жестове за даване на други указания на участниците в движението.

Глава осма. **ПЪТНИ СВЕТОФАРИ**

Чл. 30. (1) Пътните светофари се използват за регулиране движението на пътните превозни средства и на пешеходците. Те имат светещи полета с определени: разположение, цвят, форма и символи върху тях. Със светещите полета към участниците в движението се подават светлинни сигнали с определено значение.

(2) В зависимост от предназначението си пътните светофари са за регулиране движението на:

1. пътните превозни средства на кръстовища, пешеходни пътеки, стеснени и други участъци от пътя;

2. пътните превозни средства по отделна пътна лента;

3. (изм. - ДВ, бр. 13 от 2015 г., в сила от 18.05.2015 г.) превозни средства от редовни линии за обществен превоз на пътници;

4. пешеходците;

5. пътните превозни средства на железопътен прелез.

Чл. 31. (1) За регулиране движението на пътните превозни средства на кръстовища, пешеходни пътеки, стеснени и други участъци от пътя се използват светофари с по 3 светещи полета, с които се подават немигащи светлинни сигнали с червен, жълт и зелен цвят на светлината.

(2) Светещите полета са подредени вертикално, като полето за червената светлина е отгоре, за жълтата - в средата, а за зелената - отдолу.

(3) Светещите полета имат формата на кръг. Светещото поле за зелената светлина може да има формата на стрелка (стрелки) на черен фон, но в този случай върху светещите полета за червената и жълтата светлина са нанесени контурите на същата стрелка (стрелки). Стрелката, съответстваща на посоката за движение направо, е насочена нагоре.

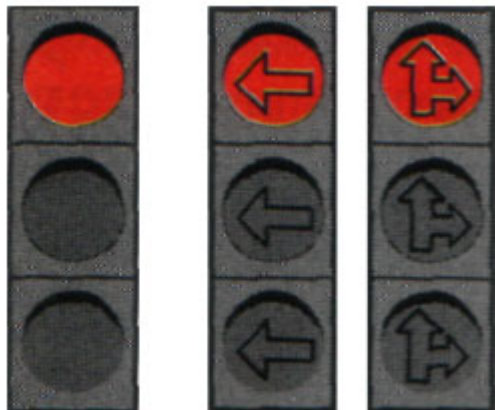
(4) Когато светещото поле за зелената светлина на светофар с 3 светещи полета е с формата на стрелка (стрелки) и върху светещите полета на червената и жълтата светлина са нанесени контурите на същата стрелка (стрелки), значението на сигналите на този светофар се отнася само за посоката (посоките), указвана (указвани) от стрелката (стрелките).

(5) Светофар с 3 светещи полета, на който светещото поле за зелената светлина е с формата на стрелка (стрелки) и върху светещите полета за червената и жълтата светлина са нанесени контурите на същата стрелка (стрелки), се използва само когато сигналите за преминаване и спиране

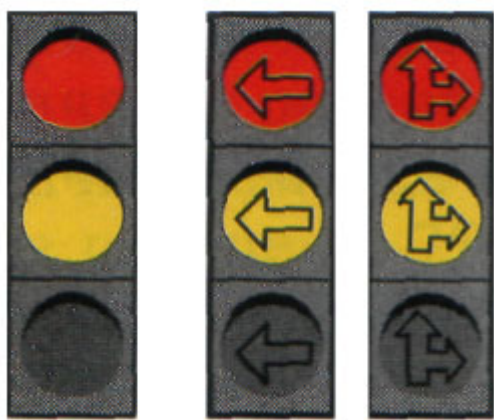
не се подават едновременно към всички пътни превозни средства от даден вход на кръстовището. В този случай конфигурацията на стрелките в светещите полета на отделните светофари от този вход съответства на разрешените посоки за движение от отделните пътни ленти и на този вход на кръстовището не може да се поставя светофар, светещото поле за зелената светлина на който е с формата на кръг.

(6) Последователността на подаване на светлинните сигнали от един светофар е следната: червена светлина - едновременно светещи червена и жълта светлина - зелена светлина - жълта светлина.

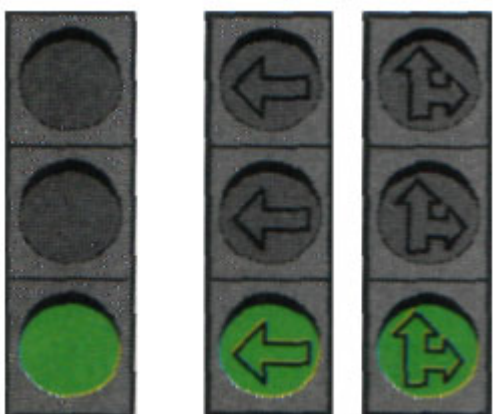
(7) Светлинните сигнали имат следното значение:



1. червена светлина - означава "Преминаването е забранено". Водачите на пътни превозни средства не трябва да преминават "стоп-линията" или, ако няма такава, да преминават линията, на която е поставен светофарът. Когато светофарът е поставен в средата на кръстовището, водачите не трябва да навлизат в кръстовището или на пешеходната пътека;

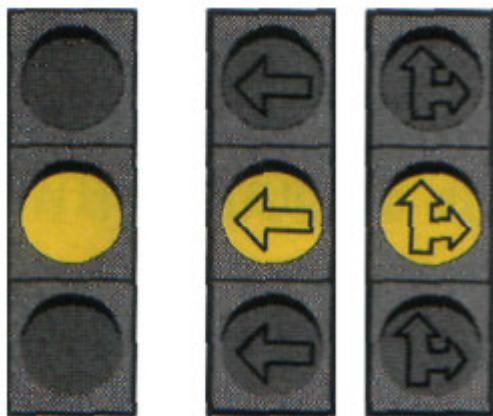


2. едновременно светещи червена и жълта светлина - означава "Преминаването е забранено". Този сигнал предупреждава водачите, че предстои подаване на сигнал със зелена светлина;



3. зелена светлина - означава "Преминаването е разрешено". Но когато този сигнал е

подаден на кръстовище, той не разрешава на водачите да навлизат в кръстовището, ако, след като навлязат, те не ще могат да го напуснат до следващата смяна на сигнала;

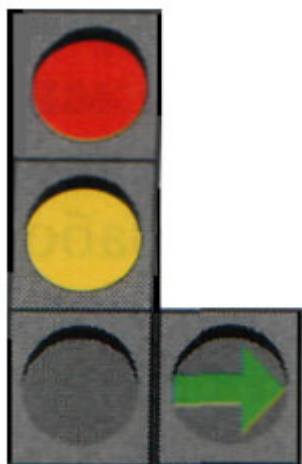


4. жълта светлина - означава "Внимание, спри!". Това не се отнася само за онези от водачите, които в момента на подаването на този сигнал, след като им е било разрешено преминаването, са толкова близо до светофара, че не могат да спрат, без да създадат опасност за движението. При подаване на този сигнал на кръстовище водачите, които навлизат или се намират в кръстовището, са длъжни да го освободят.

(8) Светофарите се поставят от дясната страна на пътя. За да бъдат забелязани своевременно, те може да бъдат поставени над пътя, от лявата страна или в средата над кръстовището.

(9) Когато конкретните условия налагат това, сигналите, които се подават от един светофар, може да бъдат повторени чрез поставянето на допълнителен светофар. Светофар за повтаряне на светлинните сигнали може да се поставя над пътя, от лявата страна на пътя или на изхода на кръстовището, но така, че да не заблуждава участниците в движението.

Чл. 32. На светофар с три светещи полета, на нивото на светещото поле за зелена светлина с формата на кръг, от едната или от двете страни може да има допълнително светещо поле със зелена светлина с формата на стрелка. Включването на тази светлина означава, че водачите могат да продължат движението си само в указаната от стрелката посока при условие, че пропускат пътните превозни средства и пешеходците, които преминават през кръстовището. Този сигнал се подава само едновременно с включени червена и/или жълта светлина на светофара.



Чл. 33. (1) За регулиране движението на пътните превозни средства по отделна пътна лента се използва светофар, с който се подават немигащи светлинни сигнали с червен и зелен цвят на светлината.

(2) Когато светещите полета на светофара са обособени самостоятелно, те се подреждат

хоризонтално, като полето за червената светлина е отляво, а за зелената - отдясно.

(3) Светещото поле за червената светлина има формата на две косо пресичащи се наклонени ленти. Светещото поле за зелената светлина има формата на стрелка, насочена надолу.

(4) Светлинните сигнали имат следното значение:



1. червена светлина - означава "Движението по лентата е забранено";



2. зелена светлина - означава "Движението по лентата е разрешено".

(5) Когато и двете светлини не светят, посоката за движение по лентата се указва от пътен знак Д1, определящ броя на пътните ленти и посоките за движение по тях, а когато такъв знак няма - движението по лентата, над която е поставен светофарът, е забранено.

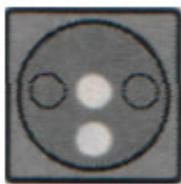
(6) Светофарът за регулиране движението на пътните превозни средства по отделна пътна лента се поставя в средата над пътната лента.

Чл. 34. (1) (Изм. - ДВ, бр. 13 от 2015 г., в сила от 18.05.2015 г.) За регулиране движението на превозни средства от редовни линии за обществен превоз на пътници може да се използва светофар с 4 светещи полета, 3 от които са разположени хоризонтално едно до друго, а четвъртото е разположено в средата под тях. С тези светещи полета се подават немигащи светлинни сигнали с луннобял цвят.

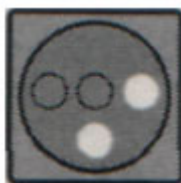
(2) Сигналите на светофара имат следното значение:



1. включени всички горни светлини и изключена долна светлина - навлизането в кръстовището е забранено;



2. включени долна светлина и горна над нея - разрешено е движението направо;



3. включени долна светлина и горна дясна - разрешено е движението надясно;



4. включени долна светлина и горна лява - разрешено е движението наляво.

(3) Едновременното подаване на сигнали по т. 2, 3 и 4 разрешава преминаване в съответните посоки.

(4) (Изм. - ДВ, бр. 13 от 2015 г., в сила от 18.05.2015 г.) Когато светофар за регулиране движението на превозни средства от редовни линии за обществен превоз на пътници е поставен заедно със светофар за регулиране движението на пътните превозни средства на кръстовища, пешеходни пътеки и стеснени участъци от пътя, водачите на превозните средства от редовни линии за обществен превоз на пътници спазват сигналите на светофара за регулиране движението на превозни средства от редовни линии за обществен превоз на пътници.

(5) (Изм. - ДВ, бр. 13 от 2015 г., в сила от 18.05.2015 г.) Пътен светофар по ал. 1 се използва за регулиране на движението на нерелсови превозни средства от редовни линии за обществен превоз на пътници само в случаите, в които за тях има специално обособена пътна лента "BUS лента".

Чл. 35. (1) За регулиране движението на пешеходците се използва светофар с две светещи полета, с които се подават немигащи светлинни сигнали с червен и зелен цвят на светлината.

(2) Светещите полета на светофара са подредени вертикално, като полето за червената светлина е отгоре, а за зелената - отдолу.

(3) Светещото поле за червената светлина е с формата на застанал неподвижно пешеходец, а светещото поле на зелената светлина - с формата на движещ се пешеходец.

(4) Светлинните сигнали имат следното значение:



1. червена светлина - означава "Преминаването е забранено". Пешеходците, които се намират на платното за движение при подаването на този сигнал, са длъжни да го освободят;



2. зелена светлина - означава "Преминаването е разрешено".

(5) (Изм. - ДВ, бр. 13 от 2015 г., в сила от 18.05.2015 г. (*)) За улесняване на незрящите пешеходци зелената светлина, която разрешава преминаване през платното за движение на пешеходците, се съпровожда от звуков сигнал.

Чл. 36. (1) За регулиране движението на пътните превозни средства на железопътен прелез се използва светофар с едно или две, разположени хоризонтално едно до друго, светещи полета с формата на кръг. Светофарът се включва при приближаване на влак към железопътния прелез.



(2) Светофарът подава сигнал, състоящ се от една или две последователно мигащи една след друга червени светлини, който означава "Преминаването е забранено".

(3) Светофари, използвани за регулиране движението на пътните превозни средства на железопътен прелез, може да се поставят и пред подвижни мостове, на фериботи, пристанища и на места, където на пътя излизат моторни превозни средства със специален режим на движение.

Чл. 37. Жълта мигаща светлина, подавана от пътен светофар или от друго устройство, означава "Внимание!". Водачите и пешеходците могат да продължат движението си, но са длъжни да бъдат внимателни и предпазливи.

Глава девета. ПЪТНИ ЗНАЦИ

Чл. 38. Пътните знаци са:

1. предупредителни за опасност - група "А";
2. с предписания за участниците в движението:
 - а) група "Б" - относно предимството;
 - б) група "В" - за въвеждане на забрана и за отменяне на въведена забрана;
 - в) група "Г" - със задължителни предписания;
 - г) група "Д" - със специални предписания;
3. указателни:
 - а) група "Е" - даващи допълнителна информация;
 - б) група "Ж" - за направления, посоки, обекти и др.;
4. допълнителни табели - група "Т".

Чл. 39. (1) Пътните знаци имат определени форма, размери, цвят и символи.

(2) Размерите на пътните знаци трябва да бъдат такива, че да са видими и лесноразбираеми както през деня, така и през нощта.

(3) При необходимост надписите в пътните знаци може да бъдат повторени с латински букви.

(4) (Изм. - ДВ, бр. 13 от 2015 г., в сила от 18.05.2015 г.) Пътните знаци от групи "А", "Б", "В", "Г", "Д" и допълнителните средства за сигнализиране от група "С", когато се поставят на пътни участъци с концентрация на пътнотранспортни произшествия, могат да имат допълнителен контур или правоъгълна основа с жълтозелен флуоресцентен светлоотразителен фон. Когато пътни знаци от тези групи се използват при временна организация и безопасност на движението по пътя поради строителство или ремонт, дейности по поддържане, аварийни ситуации и други подобни, допълнителният контур или правоъгълната основа могат да имат жълт флуоресцентен светлоотразителен фон.

(5) (Нова - ДВ, бр. 13 от 2015 г., в сила от 18.05.2015 г.) Пътните знаци от групи "Ж" и "Т", използвани при временна организация и безопасност на движението по пътя поради строителство или ремонт, дейности по поддържане, аварийни ситуации и други подобни, могат да имат жълт фон.

(6) (Предишна ал. 5 - ДВ, бр. 13 от 2015 г., в сила от 18.05.2015 г.) Символите в отделен пътен знак периодично може да се променят.

(7) (Предишна ал. 6 - ДВ, бр. 13 от 2015 г., в сила от 18.05.2015 г.) При изобразяването на пътни знаци с помощта на светещи елементи се допуска тъмният цвят да бъде заменен със светъл, като съответно светлият цвят бъде заменен с тъмен. Червеният цвят не може да бъде променян.

(8) (Предишна ал. 7 - ДВ, бр. 13 от 2015 г., в сила от 18.05.2015 г.) За изобразяване на превозни средства в пътните знаци се използват следните символи:



- моторно превозно средство, с изключение на мотоциклетите без кош и мотопедите;



- товарен автомобил;



- автобус;



- тролейбус;



- трамвай;



- влак;



- ремарке, с изключение на полуремаркетата и едноосните ремаркета;



- ремарке;



- трактор и самоходна машина;



- мотоциклет и мотопед;



- велосипед;



- пътнo превозно средство, теглено от животни;



- ръчна количка за превоз на товари, теглена или бутана от човек;



- пътнo превозно средство, превозващо опасен товар;

Чл. 40. (1) Пътните знаци се поставят от дясната страна на пътя срещу посоката на движението така, че да бъдат лесно разпознавани и своевременно възприемани от участниците в движението. Всеки знак, поставен отдясно, може да бъде повторен над или на другата страна на пътя, когато местните условия са такива, че съществува опасност той да не бъде забелязан своевременно.

(2) При необходимост пътните знаци се поставят на островите върху платното за движение и в разделителната ивица на път с отделни платна за движение.

(3) Пътните знаци се поставят така, че да не пречат на движението на превозните средства и на пешеходците. Те не трябва да се закриват един друг или от други препятствия, съоръжения или принадлежности в обхвата на пътя.

(4) Пътните знаци се поставят на такова разстояние един от друг, че водачите да могат да извършат действията, изисквани от тях, своевременно и безопасно.

(5) На едно и също място може да се поставят не повече от 2 различни пътни знака и 2

допълнителни табели - по една под всеки знак. По изключение в населените места може да се поставят на едно място до 3 различни пътни знака. Това не се отнася за пътните знаци от група "Ж".

(6) Пътните знаци се поставят един под друг, а когато са над платното за движение - един до друг, при спазване отгоре надолу или отляво надясно на следния ред: предупредителен - група "А", с предписание - групи "В", "Г" и "Д", указателен - групи "Е" и "Ж". Пътните знаци относно предимството - група "Б", се поставят винаги отгоре или отляво. В останалите случаи - при 2 пътни знака от една и съща група, знакът с по-голямо значение за безопасността на движението се поставя отгоре или отляво.

(7) При необходимост пътните знаци се поставят на преносими стойки върху платното за движение. В този случай участниците в движението спазват тези пътни знаци дори тогава, когато те противоречат на светлинните сигнали и на останалите пътни знаци.

Чл. 41. (1) Пътният знак, поставен отдясно, е валиден за цялата широчина на частта от платното за движение, предназначена за движение в съответната посока. С допълнителна табела валидността на някои знаци може да бъде ограничена само за една пътна лента от платното за движение.

(2) Пътни знаци, чието действие се ограничава само до определени часове или дни, могат да бъдат видими само тогава, когато е валидна съдържащата се в тях информация.

(3) (Изм. - ДВ, бр. 13 от 2015 г., в сила от 18.05.2015 г. (*)) Пътните знаци трябва да бъдат светлоотразяващи.

Раздел I.

Предупредителни пътни знаци за опасност - група "А"

Чл. 42. (1) (Доп. - ДВ, бр. 13 от 2015 г., в сила от 18.05.2015 г.) Предупредителните пътни знаци за опасност имат формата на равноностранен триъгълник, една от страните на който е разположена хоризонтално, а срещуположният ѝ връх - вертикално над нея. Знаците имат бял фон, червена гранична ивица и символи в черен цвят, като знак А23 е с жълт фон, а знак А40 - с жълтозелен флуоресцентен фон. Различно оформление имат пътни знаци: А24, А34.1, А34.2, А35.1, А35.2 и А35.3.

(2) (Доп. - ДВ, бр. 13 от 2015 г., в сила от 18.05.2015 г.) Предупредителните пътни знаци за опасност имат следните изображения и наименования:



А1 Опасен завой надясно



А2 Опасен завой наляво



А3 Последователни опасни завои, първият от които е надясно



А4 Последователни опасни завои, първият от които е наляво



A5 Стръмен наклон при спускане



A6 Стръмен наклон при изкачване



A7 Платно за движение, стеснено от двете страни



A8 Платно за движение, стеснено отясно



A9 Платно за движение, стеснено отляво



A10 Подвижен мост или ферибот



A11 Пътят води до кей или бряг



A12 Неравности по платното за движение



A13 Изкуствени неравности по платното за движение



A14 Опасен пътен банкет



A15 Опасност от хлъзгане



A16 Възможно е изхвърляне на малки камъни



A17 Опасност от срутване или наличие на паднали камъни



A18 Пешеходна пътека



A19 Деца



A20 Велосипедисти



A21 Възможна е поява на домашни животни



A22 Възможна е поява на диви животни



A23 Участък от пътя в ремонт



A24 Светофар



A25 Кръстовище на равнозначни пътища



A26 Кръстовище с път без предимство



A27 Кръстовище с път без предимство отдясно



A28 Кръстовище с път без предимство отляво



A29 Кръстовище с кръгово движение



A30 Двупосочно движение



A31 Пресичане на трамвайна линия



A32 Железопътен прелез с бариери



A33 Железопътен прелез без бариери



A34.1. Железопътен прелез с един коловоз



A34.2. Железопътен прелез с два и повече коловеца



A35 Бализ



A36 Възможно е ниско прелитане на самолети



A37 Възможна е поява на силен страничен вятър



A38 Тунел



A39 Внимание! Други опасности



A40 Внимание! Участък с концентрация на пътнотранспортни произшествия

(3) Символът в пътен знак А24 се състои от 3 кръга с червен, жълт и зелен цвят, разположени един под друг.

(4) Пътни знаци А35.1, А35.2 и А35.3 имат форма на правоъгълник, на който дългата страна е разположена вертикално, с бял фон, с черна гранична линия и съответно с три, две и една червени наклонени ленти, насочени към платното за движение.

Чл. 43. (1) Пътен знак А15, поставен с допълнителна табела Т14, предупреждава за опасност от хлъзгане поради овлажняване или заледряване на платното за движение в резултат на специфични атмосферни условия.

(2) Пътен знак А18 предупреждава за обозначена с пътен знак Д17 пешеходна пътека.

(3) Пътен знак А19 предупреждава за опасност от внезапна поява на деца на платното за движение.

(4) Пътен знак А30 се поставя пред пътен участък, където от пътно платно с еднопосочно движение се преминава в пътно платно с двупосочно движение. Когато платно за еднопосочно движение с дължина, по-голяма от 500 м, се използва временно за двупосочно движение, знакът се повтаря на интервали не по-големи от 500 м.

(5) Пътен знак А31 се поставя на път, който се пресича с трамвайна линия.

(6) Пътен знак А39 се използва за сигнализиране на опасности, за които не са предвидени

пътни знаци. Той се използва и за предупреждение за приближаване към железопътен прелез, където движението на влакови композиции се извършва с много ниска скорост. В този случай, когато през прелеза преминава влак, пътното движение се регулира със сигнали, подавани от железопътен служител, придружаващ влака.

Чл. 44. (1) Извън населените места предупредителните пътни знаци за опасност се поставят на разстояние от 100 до 150 м преди началото на опасния участък, а в населени места - на разстояние от 50 до 100 м. При необходимост знаците се поставят на друго разстояние, което се указва с допълнителна табела Т1. При необходимост от предупреждаване за опасност по дълъг пътен участък разстоянието до края на участъка се означава с допълнителна табела Т2.

(2) Извън населени места пътни знаци А11 и А19 задължително се повтарят на разстояние не по-малко от 50 м преди опасността.

(3) (Изм. - ДВ, бр. 13 от 2015 г., в сила от 18.05.2015 г.) Пътни знаци А26, А27 и А28 се поставят само извън населени места, когато на пресичаните пътища са поставени пътни знаци Б1 или Б2.

(4) Пътни знаци А34.1 и А34.2 се поставят непосредствено пред железопътен прелез.

(5) Пътни знаци А35.1, А35.2 и А35.3 указват разстоянието от мястото, където са поставени, до железопътен прелез, подвижен мост или ферибот и се поставят, както следва: А35.1 - на 240 м, А35.2 - на 160 м, и А35.3 - на 80 м преди опасността. Над пътен знак А35.1 в зависимост от естеството на опасността задължително се поставят пътни знаци А10, А11 и А32 или А33.

(6) Предупредителните пътни знаци за опасност се повтарят при необходимост.

Раздел II.

Пътни знаци относно предимството - група "Б"

Чл. 45. (1) Пътните знаци относно предимството определят реда за преминаване на пътните превозни средства през кръстовища и стеснени участъци от пътя.

(2) Пътните знаци относно предимството имат следните изображения и наименования:



Б1 Пропусни движещите се по пътя с предимство!



Б2 Спри! Пропусни движещите се по пътя с предимство!



Б3 Път с предимство



Б4 Край на пътя с предимство



Б5 Пропусни насрещно движещите се пътни превозни средства!



Б6 Премини, ако пътят е свободен!

(3) Пътен знак Б1 има формата на равностранен триъгълник, една от страните на който е разположена хоризонтално, а срещуположният ѝ връх - вертикално под нея. Фонът на знака е бял, а граничната ивица - червена. Върху знака не се поставят надписи и символи.

(4) Пътен знак Б2 има формата на правилен осмоъгълник. Фонът на знака е червен, а символът "STOP" и граничната линия са бели.

(5) Пътен знак Б3 има формата на квадрат, единият от диагоналите на който е разположен вертикално. Централното поле е жълто, рамката - бяла, а граничната линия - черна.

(6) Пътен знак Б4 има формата и изображението на пътен знак Б3, върху което е поставена черна лента, разположена перпендикулярно на долната лява и горната дясна страна на квадрата.

(7) Пътен знак Б5 има формата на кръг, с бял фон и червена гранична ивица. Символът на знака се състои от две успоредни стрелки - лявата, насочена надолу, е черна, а дясната, насочена нагоре - червена.

(8) Пътен знак Б6 има формата на квадрат със син фон. Символът на знака се състои от две успоредни стрелки - лявата, насочена надолу, е червена, а дясната, насочена нагоре - бяла.

Чл. 46. (1) Пътен знак Б1 указва на водачите на пътни превозни средства, че са длъжни да пропуснат движещите се по пътя с предимство, което може да стане и без спиране.

(2) Пътен знак Б2 указва на водачите на пътни превозни средства, че са длъжни да спрат на "стоп-линията", очертана с пътна маркировка, или ако няма такава - на линията, на която е поставен знакът. Преди да потеглят отново, водачите са длъжни да пропуснат пътните превозни средства, които имат предимство.

(3) (Попр. - ДВ, бр. 72 от 1996 г.) При необходимост от предварително сигнализиране за кръстовище с път с предимство преди пътен знак Б1 се поставя същият пътен знак с допълнителна табела Т1, а преди пътен знак Б2 - пътен знак Б1 с допълнителна табела Т8.

(4) (Изм. - ДВ, бр. 13 от 2015 г., в сила от 18.05.2015 г.) Пътен знак Б3 в населени места се поставя пред всяко кръстовище на улица с предимство. На другите пътища с настилка, които пресичат или се вливат в пътя с предимство, задължително се поставя пътен знак Б1 или Б2. Поставянето им не е задължително, ако тези пътища са без настилка.

(5) Когато пътят с предимство променя направлението си в кръстовището, това се указва с допълнителна табела Т13.

(6) Пътен знак Б5 указва на водачите на пътните превозни средства, че е забранено навлизането в пътния участък, ако преминаването по него е невъзможно, без насрещно движещите се пътни превозни средства да бъдат принудени да спрат.

(7) Пътни знаци Б5 и Б6 се поставят в двата края на стеснен пътен участък, където разминаването е затруднено и който е ясно видим по цялата му дължина.

Раздел III.

Пътни знаци за въвеждане на забрана и за отменяне на въведена забрана - група "В"

Чл. 47. (1) Пътните знаци за въвеждане на забрана имат формата на кръг с бял фон, с

гранична червена ивица и със символи в черен цвят. Пътни знаци B14, B21, B22, B23 и B30 имат червена лента, диаметрално разположена от горния ляв към долния десен квадрант. Различно оформление имат пътни знаци B1, B13, B27 и B28.

(2) Пътните знаци за отменяне на въведена забрана B31, B32, B33 и B34 имат формата на кръг с бял фон, с черна гранична ивица, черни символи и с три успоредни черни ленти от горния десен към долния ляв квадрант.

(3) Пътните знаци за въвеждане на забрана и за отменяне на въведена забрана имат следните изображения и наименования:



B1 Забранено е влизането на пътни превозни средства



B2 Забранено е влизането на пътни превозни средства в двете посоки



B3 Забранено е влизането на моторни превозни средства, с изключение на мотоциклети без кош и мотопеди



B4 Забранено е влизането на товарни автомобили



B5 Забранено е влизането на моторни превозни средства с ремаркета, освен с полуремаркета или единични едноосни ремаркета



B6 Забранено е влизането на моторни превозни средства с ремаркета



B7 Забранено е влизането на трактори и самоходни машини



B8 Забранено е влизането на мотоциклети и мотопеди



B9 Забранено е влизането на велосипеди



B10 Забранено е влизането на пътни превозни средства, теглени от животни



V11 Забранено е влизането на колички за превоз на товари, теглени или бутани от хора



V12 Забранено е влизането на пешеходци



V13 Забранено е влизането на пътни превозни средства, превозващи опасни товари



V14 Забранено е влизането на изобразените пътни превозни средства



V15 Забранено е влизането на пътни превозни средства с широчина, включително и товара, по-голяма от означената



V16 Забранено е влизането на пътни превозни средства с височина, включително и товара, по-голяма от означената



V17 Забранено е влизането на пътни превозни средства или състав от пътни превозни средства с дължина, включително и товара, по-голяма от означената



V18 Забранено е влизането на пътни превозни средства с маса с товар, по-голяма от означената



V19 Забранено е влизането на пътни превозни средства с натоварване на която и да е от осите, по-голямо от означеното



V20 Забранено е движението на пътни превозни средства едно след друго на разстояние, по-малко от означеното



V21 Забранено е завиването надясно



B22 Забранено е завиването наляво



B23 Забранено е завиването в обратна посока



B24 Забранено е изпреварването на автомобили и мотоциклети с кош



B25 Забранено е изпреварването на автомобили и мотоциклети с кош от товарни автомобили с максимално допустима маса над 3,5 тона



B26 Забранено е движение със скорост, по-висока от означената



B27 Забранени са престоят и паркирането



B28 Забранено е паркирането



B29 Забранено е преминаването без спиране (Попр. - ДВ, бр. 72 от 1996 г.)



B30 Забранена е употребата на звуков сигнал



B31 Край на въведената с пътен знак забрана за изпреварване на автомобили и мотоциклети с кош



B32 Край на въведената с пътен знак забрана за изпреварване от товарни автомобили с максимално допустима маса над 3,5 тона



B33 Край на въведената с пътен знак забрана за движение със скорост, по-висока от означената



В34 Край на забраните, въведени с пътни знаци

(4) Пътен знак В1 има формата на кръг с червен фон и бяло правоъгълно поле, разположено хоризонтално в центъра.

(5) Символът в пътен знак В13 е в черен и оранжев цвят.

(6) Пътен знак В27 има син фон, червена гранична ивица и две червени ленти, диаметрално разположени съответно от горния ляв към долния десен квадрант и от горния десен към долния ляв квадрант.

(7) Пътен знак В28 има син фон, червена гранична ивица и червена лента, диаметрално разположена от горния ляв към долния десен квадрант.

Чл. 48. (1) (Попр. - ДВ, бр. 72 от 1996 г.) Под символите в пътни знаци В4, В5 и В6 с число може да се укаже масата в тонове. В този случай забраната се отнася само за превозни средства или състав от пътни превозни средства, чиято маса с товар надвишава указаното число.

(2) Въведената с пътен знак В13 забрана се отнася за пътни превозни средства, обозначени с опознавателен знак "Опасен товар".

(3) В горната половина на пътен знак В29 се поставя надпис, който указва конкретната причина, поради която е необходимо спирането - Контрола, Митница, Плащане и др. В долната половина на знака надписът се повтаря на френски език.

(4) Пътен знак В30 забранява употребата на звуков сигнал освен в случаите, когато е необходимо да се предотврати пътнотранспортно произшествие.

Чл. 49. (1) Пътните знаци за въвеждане на забрана се поставят непосредствено пред местата или участъците от пътя, за които се отнася тази забрана.

(2) Пътни знаци В15, В16, В17, В18 и В19 се повтарят и на най-близкото кръстовище преди мястото, за което се отнася забраната, като разстоянието до него се указва с допълнителна табела Т1.

(3) Пътни знаци В27 и В28 може да се поставят и успоредно на оста на пътя.

Чл. 50. (1) (Попр. - ДВ, бр. 72 от 1996 г.) Забраните, въведени с пътни знаци В20, В24, В25, В26, В27, В28 и В30, вадат до следващото кръстовище или до знак, който ги отменя, или на разстояние, указано с допълнителна табела Т2.

(2) Забраните, въведени с пътни знаци:

1. В1, В2, В3, В21, В22, В23 и В27 - не се отнасят за пътните превозни средства, които извършват обществен превоз на пътници по утвърден от съответните власти маршрут;

2. В2 и В3 - не се отнасят за пътни превозни средства:

а) собственост на лица, живеещи в зоната, в която е въведена забраната;

б) които по утвърден от съответните власти ред обслужват обекти с местонахождение в пътните участъци, където е въведена забраната;

3. (доп. - ДВ, бр. 13 от 2015 г., в сила от 18.05.2015 г.) В2, В3, В14, В27 - по отношение на престоя и В28 - не се отнасят за пътни превозни средства, обслужващи лица, притежаващи документ за инвалидност;

4. В27 не се отнася за пътни превозни средства, превозващи болни до или от здравно заведение, за времето, необходимо за слизване или качване на болния.

(3) Когато знак за въвеждане на забрана е поставен заедно с предупредителен пътен знак за опасност, въведената забрана важи до края на пътния участък, за който се отнася опасността.

Раздел IV.

Пътни знаци със задължителни предписания - група "Г"

Чл. 51. (1) Пътните знаци със задължителни предписания имат формата на кръг със син фон и символи в бял цвят. Различно оформление имат пътни знаци Г18 и Г20.

(2) Пътните знаци със задължителни предписания имат следните изображения и наименования:



Г1 Движение само направо след знака



Г2 Движение само надясно след знака



Г3 Движение само наляво след знака



Г4 Движение само направо или надясно след знака



Г5 Движение само направо или наляво след знака



Г6 Движение само надясно или наляво след знака



Г7 Движение само надясно пред знака



Г8 Движение само наляво пред знака



Г9 Премахване от дясно на знака



Г10 Преминаване отляво на знака



Г11 Преминаване отдясно или отляво на знака



Г12 Кръгово движение



Г13 Пътна лента или платно за движение само на превозни средства от редовните линии за обществен превоз на пътници



Г14 Задължителен път само за велосипедисти



Г15 Задължителен път само за пешеходци



Г16 Задължителен път само за пешеходци и велосипедисти



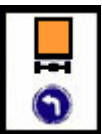
Г17 Задължителна минимална скорост



Г18 Край на задължителната минимална скорост



Г19 Задължителни вериги за сняг най-малко на две от двигателните колела



Г20 Задължителна посока за движение на пътни превозни средства, превозващи опасни товари

(3) Пътен знак Г18 има червена лента, разположена диаметрално от горния десен към долния ляв квадрант.

(4) Пътен знак Г20 има формата на правоъгълник с бял фон, върху който е изобразен символът от пътен знак В13, а под него - пътен знак Г1, Г2 или Г3.

Чл. 52. (1) Пътен знак Г11 се поставя пред препятствие на пътя, когато водачите могат да заобиколят препятствието отдясно или отляво, за да продължат движението си.

(2) След пътен знак Г12 движението се извършва само в указаната от стрелките посока.

(3) Пътни знаци от Г13 до Г16 указват, че пътят, в началото на който са поставени, се ползва само от участници в движението, чиито символи са изобразени върху съответния пътен знак, и е забранен за използване от останалите участници в движението.

(4) След пътен знак Г17 водачите са длъжни да се движат със скорост не по-ниска от указаната в знака, освен в случаите, когато това противоречи на разпоредбите на чл. 20, ал. 2 от Закона за движението по пътищата.

Чл. 53. (1) Пътните знаци със задължителни предписания се поставят непосредствено пред местата, за които се отнася конкретното задължение.

(2) Задълженията, въведени с пътни знаци от Г1 до Г8, не се отнасят за пътни превозни средства, които извършват обществен превоз на пътници по утвърден от съответните власти маршрут.

Раздел V.

Пътни знаци със специални предписания - група "Д"

Чл. 54. (1) Пътните знаци със специални предписания имат формата на квадрат или правоъгълник.

(2) (Изм.- ДВ, бр. 13 от 2015 г., в сила от 18.05.2015 г.) Фонът на пътни знаци:

1. Д1 и Д2 е:

- а) зелен - за автомагистрала;
- б) син - за пътища извън населените места;
- в) бял - за пътища в населените места.

2. Д3 е:

- а) син - за пътища извън населените места;
- б) бял - за пътища в населените места.

3. Д9 и Д10 е зелен за автомагистрала и син - за всички останали пътища.

4. Д5, Д6, Д7а и Д8а е зелен.

5. Д4, Д7, Д8, Д15, Д16, Д17, Д18, Д19, Д20, Д21, Д22, Д23 и Д24 е син.

6. Д11, Д12, Д13 и Д14 е бял.

(3) Цветът на символите и надписите е бял при зелен или син фон и черен - при бял фон.

(4) (Доп.- ДВ, бр. 13 от 2015 г., в сила от 18.05.2015 г.) Пътни знаци Д6, Д8, Д8а, Д10, Д12 и Д16 имат червена лента, а пътен знак Д14 - черна лента, диагонално разположени от горния десен към долния ляв ъгъл.

(5) (Изм. - ДВ, бр. 13 от 2015 г., в сила от 18.05.2015 г.) Пътните знаци със специални предписания имат следните изображения и наименования:



Д1 Брой на пътните ленти и посоки за движение по тях



Д2 Допълнителна пътна лента за бавнодвижещи се пътни превозни средства



Д3 Указател за предварително престрояване



Д4 Еднопосочно движение след знака



Д5 Автомагистрала



Д6 Край на автомагистралата



Д7 Автомобилен път



Д7а Скоростен път



Д8 Край на автомобилния път



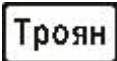
Д8а Край на скоростния път



Д9 Тунел



Д10 Край на тунела



Д11 Начало на населено място



Д12 Край на населеното място



Д13 Начало на зоната на действие на изображения пътен знак



Д14 Край на зоната на действие на изображения пътен знак



Д15 Начало на жилищна зона



Д16 Край на жилищната зона



Д17 Пешеходна пътека



Д18 Болница



Д19 Паркинг



Д20 Платен паркинг



Д21 Място за паркиране на пътни превозни средства, обслужващи хора с увреждания



Д22 Трамвайна спирка



Д23 Тролейбусна спирка



Д24 Автобусна спирка

Чл. 55. (1) Пътен знак Д1 се поставя на път с две и повече пътни ленти за движение в една посока. Зоната на действие на знака е до следващото кръстовище. Изображението на знак Д1 отговаря на следните изисквания:

1. броят на стрелките в знака трябва да отговаря на броя на лентите за движение. В знака могат да бъдат указани и пътни ленти, предназначени за насрещното движение;

2. върху стрелките за съответните ленти могат да бъдат изобразени с пътни знаци конкретни предупреждения за опасности, забрани, ограничения или задължения;

3. стрелка, върху която е изобразен пътен знак Г13, определя лентата, предназначена за движение само на превозни средства от редовните линии за обществен превоз на пътници.

(2) Зоната на действие на пътен знак Д4 е до следващото кръстовище.

(3) В долната част на пътен знак Д9 може да се укажат допълнително името и дължината на тунела.

(4) Ограничението на скоростта, въведено с пътен знак В26, поставен заедно с пътен знак Д11, важи за цялата територия на населеното място, освен ако с други пътни знаци е указано друго.

(5) Пътен знак Д12 може да се поставя в лявата страна на пътя, когато е поставен на обратната страна на пътен знак Д11.

(6) Пътни знаци Д13 и Д14 се поставят на входовете и изходите на територията, на която е валидно действието на изображения пътен знак. В долната част на пътни знаци Д13 и Д14 могат да се дадат допълнителни указания за конкретни участници в движението, за конкретно време и други.

(7) Пътен знак Д17 се поставя на място, където платното за движение е предназначено за пресичане от пешеходци. Знакът се поставя от двете страни на пътя по посока на движението.

(8) Пътен знак Д18 указва на водачите на пътни превозни средства необходимостта от вземане на предпазни мерки във връзка с близост до болница или друго лечебно заведение и в частност - мерки за ограничаване на шума.

(9) В долната част на пътни знаци Д19 и Д20 или с допълнителни табели може да бъдат указани: времето, в което паркирането е разрешено, или времетраенето, до което то се ограничава; посоката и разстоянието до паркинга; видът на пътните превозни средства, за които той е предназначен, и начинът на паркиране.

(10) (Изм. - ДВ, бр. 13 от 2015 г., в сила от 18.05.2015 г.) Пътен знак Д21 указва мястото или местата, определени за паркиране на пътни превозни средства, обслужващи хора с увреждания.

(11) Пътни знаци Д22, Д23 и Д24 указват началото на спирка на превозните средства от редовните линии за обществен превоз на пътници. Когато тя не е оформена със специално уширение на пътното платно, краят ѝ се определя от края на пътна маркировка М14, или ако няма такава - където е последният указател с номерата на линиите и разписанието им, или на 50 метра след знака.

Раздел VI.

Пътни знаци, даващи допълнителна информация - група "Е"

Чл. 56. (1) (Изм. - ДВ, бр. 13 от 2015 г., в сила от 18.05.2015 г.) Пътните знаци, даващи допълнителна информация, имат формата на правоъгълник със зелен фон за автомагистрала и със син - за пътищата в населени и извън населени места, и бяло поле, в което се изобразяват съответните символи и/или надписи в черен цвят. С бели надписи и символи в долния край на знаците може да се укаже разстояние, посока, време и др. Различно оформление имат пътни знаци Е1, Е2, Е20, Е22 и Е23.

(2) (Попр. - ДВ, бр. 72 от 1996 г., изм. - ДВ, бр. 13 от 2015 г., в сила от 18.05.2015 г.) Пътните знаци, даващи допълнителна информация, имат следните наименования и изображения:



Е1 Медицински пункт





E2 Болница със звено за спешна медицинска помощ



E3 Полиция



E4 Телефон



E5 Автосервиз



E6 Автомивка



E7 Бензиностанция



E8 Информационно бюро за туристи



E9 Хотел или мотел



E10 Ресторант



E11 Кафе



E12 Къмпинг за палатки



E13 Къмпинг за туристически ремаркета



E14 Къмпинг за палатки и туристически ремаркета



E15 Туристическа база

E16 Място за отдих



E17 Начало на пешеходен маршрут



E18 Вода за пиене



E19 Тоалетна



E20 Такси



E21 Пешеходен подлез или надлез



E22 (попр. - ДВ, бр. 72 от 1996 г., изм. - ДВ, бр. 13 от 2015 г., в сила от 18.05.2015 г.)

Допустими максимални скорости на движение



E23 Проходът е отворен или затворен за движение



E24 "Контрол с автоматизирани технически средства или системи

(3) Символът в пътен знак Е1 е в червен цвят.

(4) Пътен знак Е2 има син фон с бял символ, а под него - бяло поле със символ в червен цвят.

(5) (Отм. - ДВ, бр. 13 от 2015 г., в сила от 18.05.2015 г.)

(6) Пътен знак Е20 има син фон и бял надпис. Той указва мястото, предназначено за престой на таксиметрови превозни средства.

(7) (Изм. - ДВ, бр. 13 от 2015 г., в сила от 18.05.2015 г.) Пътен знак Е22 има син фон. В горния му край с бял цвят се поставят опознавателен знак "Република България" и надпис "BULGARIA". В четирите правоъгълни бели полета, разположени едно под друго, чрез изображения на пътни знаци и символи се указват общите ограничения на скоростта, както следва: в първото поле - по пътищата в населени места; във второто поле - по пътищата извън населени места; в третото поле - по скоростните пътища; в четвъртото поле - по автомагистралите. Знакът се поставя в близост

до граничните пунктове, а при необходимост - и на пътищата, които са част от международните европейски пътища.

(8) Пътен знак E23 информира за възможностите за ползване и условията за движение по пътен участък, преминаващ през планински проход, и се поставя в началото на пътния участък, който преминава през планинския проход. Пътен знак E23 има син фон. В горния му край се поставя надпис с бял цвят с наименованието на прохода. Надписите на табелите се повтарят на френски език, а наименованието на населеното място - с латински букви. В трите правоъгълни бели полета, разположени едно под друго, се поставят табели, които имат фон и съдържание, както следва:

1. в поле 1 при отворен проход - табела със зелен фон и надпис "ОТВОРЕН", а при затворен проход - с червен фон и надпис "ЗАТВОРЕН", като надписите са с бял цвят;

2. в поле 2 при отворен проход - табела с бял фон и в зависимост от състоянието на пътя - без надпис или с изображението на пътен знак Г19, а при затворен проход - табела с бял фон, върху която може да има надпис с черен цвят "ПЪТЯТ Е ОТВОРЕН ДО";

3. в поле 3 при отворен проход - табела с бял фон без надпис, а при затворен проход - табела с бял фон, върху която може да има надпис с черен цвят с наименованието на населеното място, до където е възможно ползването на пътя.

(9) (Нова - ДВ, бр. 13 от 2015 г., в сила от 18.05.2015 г.) Пътен знак E24 информира за място или участък на пътя, на които се осъществява контрол по спазване на правилата за движение чрез стационарни или нестационарни автоматизирани технически средства или системи.

Раздел VII.

Пътни знаци за направления, посоки, обекти и други - група "Ж"

Чл. 57. (1) Пътните знаци за направления, посоки, обекти и други имат форма на квадрат или правоъгълник.

(2) Фонът на пътните знаци:

1. Ж1, Ж2, Ж6, Ж10, Ж11, Ж14 и Ж15 е зелен за автомагистрала, син - за пътища извън населени места и бял - за пътища в населени места;

2. Ж22 е зелен за автомагистрала и син - за пътища извън населени места;

3. Ж20.1 и Ж21 е зелен;

4. (изм. - ДВ, бр. 13 от 2015 г., в сила от 18.05.2015 г.) Ж9, Ж12, Ж13, Ж18, Ж19 и Ж20.2 е син;

5. Ж3, Ж4, Ж5, Ж8 и Ж16 е бял;

6. Ж7 е с цвят, съответстващ на вида на пътя, по който се достига указаната цел.

(3) (Попр. - ДВ, бр. 72 от 1996 г., изм. - ДВ, бр. 13 от 2015 г., в сила от 18.05.2015 г.)

Пътните знаци за направления, посоки и обекти имат следните изображения и наименования:



Ж1 Предварителен указател



Ж2 Предварително указване на посока към населено място или обект



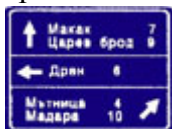
Ж3 Предварителен указател за отклоняване на движението



Ж4 Предварителен указател за завиване



Ж5 Предварителен указател за посоката на движение на означения вид пътни превозни средства



Ж6 Указателна табела



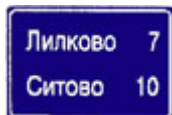
Ж7 Указателна стрелка



Ж8 Посока към ферибот



Ж9 Място за завиване в обратна посока



Ж10 Потвърждаване на посоката към населено място



Ж11 Наименование на обект



Ж12 Пресичаният път е без изход



Ж13 Път без изход



Ж14 Начало на пътна лента



Ж15 Край на пътна лента



Ж16 Преминаване в платното за насречно движение

(Пътен знак Ж17 "Средна лента за изпреварване в указаната посока" зал. - ДВ, бр. 13 от 2015 г., в сила от 18.05.2015 г.)



Ж18 Пътна лента със съоръжение за аварийно спиране



Ж19 Препоръчителна скорост



Ж20.1. (попр. - ДВ, бр. 72 от 1996 г.) Номер на автомагистралата по националната класификация



Ж20.2. Номер на пътя по националната класификация



Ж21 Номер на пътя по международната класификация



Ж22 Километров знак

(4) Когато пътни знаци Ж1, Ж2 и Ж6 указват цели, до които се достига по път, различен по вид от този, на който са поставени, наименованията на обектите се поставят в правоъгълни полета с цвят, съответстващ на вида на пътя, по който се достигат указаните цели.

(5) При поставяне на едно място на няколко указателни пътни знака с различен фон, както и когато в един пътен знак са указани няколко цели за една посока в полета с различни цветове, те се подреждат според цвета от горе надолу, както следва: зелен, син, бял цвят.

(6) Цветът на символите и надписите е бял - при зелен или син фон, и черен - при бял или жълт фон. Изображенията в пътни знаци Ж1, Ж3, Ж4, Ж12, Ж14, Ж15, Ж16 и Ж18 съответстват на конфигурацията на конкретната пътна обстановка.

(7) Символът на пътен знак Ж16 е в черен и червен цвят.

(8) Символът на пътен знак Ж18 е в бял и червен цвят.

(9) (Нова - ДВ, бр. 13 от 2015 г., в сила от 18.05.2015 г.) Когато се използват за въвеждане на временна организация и безопасност на движението, пътните знаци Ж3, Ж4, Ж5, Ж7, Ж14, Ж15 и Ж16 са с жълт фон.

Чл. 58. (1) Пътен знак Ж1 дава предварителна информация за наименованията и посоките към населени места или други обекти и за номера на пътя, по който се достига до тях. В знака не се посочват данни за разстоянията до указаните цели. В него се изобразява схематично кръстовището или пътният възел. Информацията може да се допълни чрез включване на изображения на други пътни знаци, указващи особеностите на маршрута, условията или режима на движение в указаната посока. Знакът се поставя преди кръстовища или пътни възли. Той може да бъде повторен при необходимост. Разстоянието до кръстовището или пътния възел се указва в долния край на знака.

(2) В пътен знак Ж2 може да се посочи номерът на пътя, по който се достига дадено населено място или обект. В него не се посочват данни за разстоянията до указаните цели. Пътен знак Ж2 се поставя преди кръстовища или пътни възли, над пътната лента, предназначена за

движение в посоката, указана в знака.

(3) Пътен знак Ж4 указва начина за продължаване на движението в определена посока в случаите, когато поради забрана за извършване на маневра се налага заобикаляне на жилищни квартали, зелени площи и др.

(4) Под символа на вида пътно превозно средство в пътен знак Ж5 може да бъде указана и максимално допустимата му маса.

(5) Пътен знак Ж6 указва наименованията на населени места или обекти, номера на пътя, посоките и разстоянията до тях в километри. В зависимост от броя на указаните посоки пътен знак Ж6 може да има до 3 полета, разположени едно под друго. Разстоянията се указват след надписите. Знакът се поставя непосредствено пред кръстовище. Той може да се използва и като предварителен указател. В този случай в него не се посочват разстоянията до указаните цели, а на допълнителна табела Т1, поставена под знака, се указва разстоянието до кръстовището. Пътен знак Ж6 не се използва на автомагистралаи.

(6) Пътен знак Ж7 се използва за указване посоката на движение към населени места и други обекти. Той съдържа номера на пътя и разстоянието до обекта, като: разстоянието се изписва откъм върха на стрелката, наименованието - в средата, а номерът на пътя - съответно преди или след него. Знакът се поставя непосредствено на изходите на кръстовищата или на отклоненията при пътни възли и може да бъде повторен в лявата страна на пътя, в разделителната ивица или на остров върху платното за движение.

(7) Пътен знак Ж9 указва специално устроени места за завиване в обратна посока извън кръстовища.

(8) В пътен знак Ж10 може да се посочват до 3 наименования на населените места и разстоянията до тях. Знакът се поставя след пътни възли и кръстовища.

(9) Наименованията на целите, указани в пътни знаци Ж1, Ж2, Ж6 и Ж10, се подреждат от горе надолу по реда на достигането им.

Раздел VIII.

Допълнителни табели - група "Т"

Чл. 59. (1) (Доп. - ДВ, бр. 13 от 2015 г., в сила от 18.05.2015 г.) Допълнителните табели имат формата на квадрат или правоъгълник с бял фон, черна гранична линия и черни символи и надписи, а допълнителни табели Т7 и Т16 имат и червена линия, разположена диагонално от горния десен към долния ляв квадрант. Допълнителна табела Т17 е с жълт фон, когато се използва за въвеждане на временна организация и безопасност на движението.

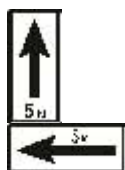
(2) Допълнителните табели имат следните изображения и наименования:



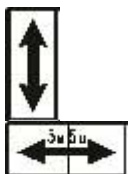
Т1 Разстояние до



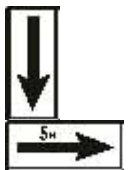
Т2 Дължина на



Т3 Начало на зоната на действие на пътни знаци В27 и В28



T4 Продължаване зоната на действие на пътни знаци B27 и B28



T5 Край на зоната на действие на пътни знаци B27 и B28



T6 Пътно превозно средство, за което се отнася действието на пътния знак



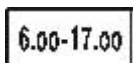
T7 Пътно превозно средство, за което не се отнася действието на пътния знак



T8 Разстояние до пътен знак Б2



T9 Стрелка



T10 Време на действие на пътния знак



T11 Посока към обект



T12 Начин на паркиране на пътните превозни средства



T13 Направление на пътя с предимство в кръстовището



T14 При сняг и зимни условия



T15 Работни дни



T16 Неработни дни



T17 Табела с текст

(3) В допълнителни табели T3, T4.2 и T5.2 може да се укаже разстояние в метри.

(4) В допълнителни табели T6 и T7 се използват символите за превозни средства, указани в чл. 39, ал. 7. При необходимост под символа може да се укаже максимално допустима маса.

(5) Символът в допълнителна табела T13 трябва да съответства на действителната конфигурация на кръстовището.

Чл. 60. (1) Допълнителна табела T1 указва разстоянието от пътния знак до началото на пътния участък или мястото, за което важи този знак.

(2) Допълнителна табела T2 указва дължината на пътния участък, за който важи пътният знак.

(3) Допълнителна табела T9 указва, че значението на пътния знак се отнася само за пътната лента, над която е поставен.

(4) Допълнителна табела T17 се използва за изясняване или ограничаване действието на пътен знак само в случаи, за които не са предвидени допълнителни табели.

Чл. 61. (1) Допълнителните табели се поставят заедно с други пътни знаци за указване време на действие, разстояние до началото на зоната на действие, дължина на зоната на действие, категории участници в движението и др. Когато под един пътен знак се налага поставянето на повече от една допълнителна табела, символите може да бъдат изобразени един под друг в обща табела.

(2) Допълнителни табели T3.2, T4.2 и T5.2 се поставят успоредно на платното за движението.

(3) Допълнителна табела T13 се поставя заедно с пътни знаци B1, B2 и B3.

Глава десета.

ПЪТНА МАРКИРОВКА

Чл. 62. (1) (Изм. - ДВ, бр. 13 от 2015 г., в сила от 18.05.2015 г. (*)) Пътната маркировка се състои от линии, стрелки, символи и надписи, нанесени с боя или с материали за пътна маркировка върху пътното платно и пътните съоръжения. Тя бива:

1. надлъжна;
2. напречна;
3. друга.

(2) (Изм. - ДВ, бр. 13 от 2015 г., в сила от 18.05.2015 г.) Пътната маркировка върху платното за движение има бял, жълт или оранжев цвят, като:

1. пътната маркировка за обозначаване на площи, забранени за престой и паркиране на пътни превозни средства, и за очертаване на специализирани ленти, предназначени за движение на превозни средства от редовните линии за обществен превоз на пътници, е с жълт цвят;

2. пътната маркировка при въведена временна организация и безопасност на движението за извършване на строителни и монтажни работи по пътищата и улиците е с оранжев цвят.

(3) (Нова - ДВ, бр. 13 от 2015 г., в сила от 18.05.2015 г.) Пътната маркировка на пътни съоръжения, разположени непосредствено до платното за движение и на открити бордюри, които ограничават острови върху платното за движение, е с бял и черен цвят.

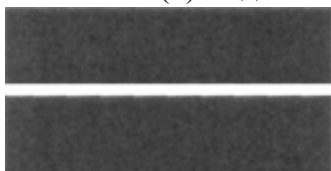
Раздел I.

Надлъжна пътна маркировка

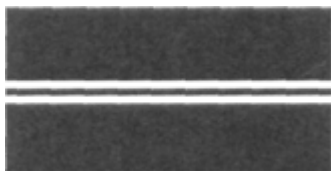
Чл. 63. (1) Надлъжната пътна маркировка се използва за очертаване на пътните ленти, на

които е разделено платното за движение, и за очертаване на неговата граница.

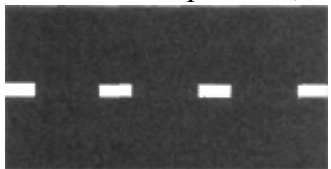
(2) Надлъжната пътна маркировка има следните изображения, наименования и значения:



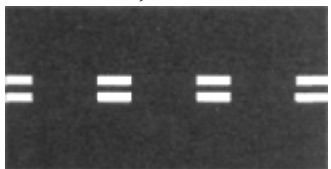
1. "Единична непрекъсната линия" - М1. На пътните превозни средства е забранено да я застъпват и пресичат. С единична непрекъсната линия се очертава и пътна лента, предназначена за движение на превозни средства от редовните линии за обществен превоз на пътници "BUS" лента. Символът "BUS" се изписва в началото на лентата и след всяко кръстовище;



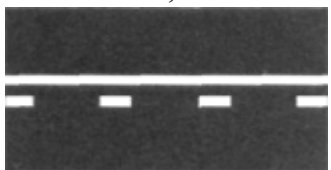
2. "Двойна непрекъсната линия" - М2. На пътните превозни средства е забранено да я застъпват и пресичат;



3. (изм. - ДВ, бр. 13 от 2015 г., в сила от 18.05.2015 г.) "Единична прекъсната линия" - М3. На пътните превозни средства е разрешено да я пресичат. Когато линията очертава границата между съседни пътни ленти, тя се изпълнява с дължина на "интервала", различна от тази на "чертата", а когато очертава пътя с предимство в зоната на кръстовища и пътни възли без шлюзове, траекторията на пътните превозни средства при преминаване през кръстовище или специализирана лента за движение, дължината на "интервала" е равна на дължината на "чертата";



4. "Двойна прекъсната линия" - М4. Пресичането ѝ е разрешено само когато е разположена от дясната страна по посока на движението на превозното средство. С нея се очертава пътна лента, посоката на движение по която се променя периодично;

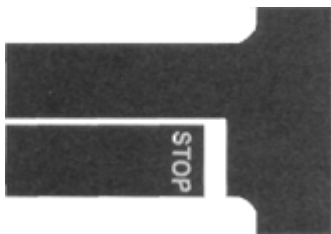


5. "Двойна смесена линия" - М5. Пресичането ѝ е разрешено само от страната на прекъснатата линия. Това не забранява на тези, които са започнали изпреварване, да се завърнат в пътната лента, съответстваща на посоката им на движение.

Раздел II.

Напречна пътна маркировка

Чл. 64. Напречната пътна маркировка има следните изображения, наименования и значения:



1. "Стоп-линия" - М6. Очертава се с широка непрекъсната линия напречно на пътните ленти и определя мястото, където водачът е длъжен да спре при наличието на пътен знак Б2. Преди тази линия върху платното за движение може да бъде нанесен символът "STOP";



2. "Линия за изчакване" - М7. Очертава се с широка прекъсната линия напречно на пътните ленти. Тя определя мястото, където водачът при необходимост спира, за да пропусне движещите се по пътя с предимство пътни превозни средства. Преди линията за изчакване върху платното за движение може да бъде нанесен триъгълник, върхът на който е насочен срещу движението;

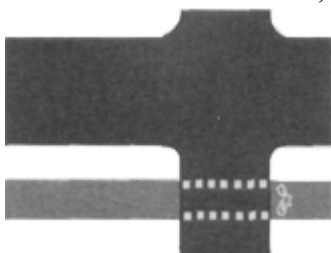
3. "Пешеходна пътека" - М8.



а) М8.1 - очертава се с широки непрекъснати линии, успоредни на оста на пътя;



б) (изм. - ДВ, бр. 13 от 2015 г., в сила от 18.05.2015 г. (*)) М8.2 - очертава се с две прекъснати линии напречно на оста на пътя. Използва се само на места с регулиране на движението със светлинни сигнали;

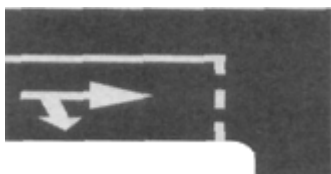


4. "Велосипедна пътека" - М9. Очертава се с две успоредни прекъснати линии, състоящи се от квадрати или ромбове.

Раздел III.

Друга пътна маркировка

Чл. 65. Другата пътна маркировка има следните изображения, наименования и значения:



1. "Стрелка (стрелки) за указване посоката (посоките) на движение" - M10. Указва задължителната посока (посоки) на движение от съответната пътна лента;



2. "Стрелки за предварително указване посоките на движение" - M11. Очертават се пред първото от две намиращи се непосредствено едно след друго кръстовища, когато изборът на посоката на движение е необходимо да стане предварително, преди първото кръстовище;



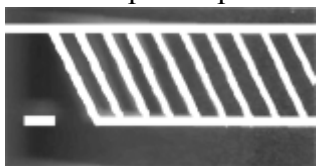
3. "Стрелки за насочване" - M12. Указва на водачите, че трябва да преминат в съседната пътна лента;



4. "Начин за подреждане на пътните превозни средства при паркиране" - M13;



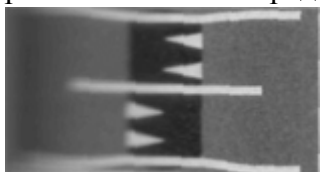
5. "Начупена линия" - M15. Очертава площ, забранена за паркиране на пътни превозни средства. Тази маркировка съвместно със символа "BUS" обозначава спирка от редовните линии за обществен превоз на пътници, а със символа "TAXI" - място, предназначено за престой на таксиметрови превозни средства;



6. "Коси успоредни линии" - M15. Обозначава площ, забранена за движение на пътни превозни средства. Границата на площта се очертава с непрекъсната линия;



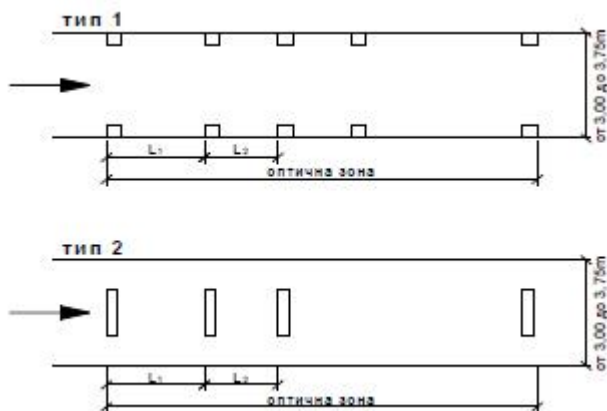
7. "Успоредни бели и черни линии, насочени към платното за движение" - M16. Обозначава пътни съоръжения - мостове, тунели, укрепителни и подпорни стени и други, разположени непосредствено до платното за движение;



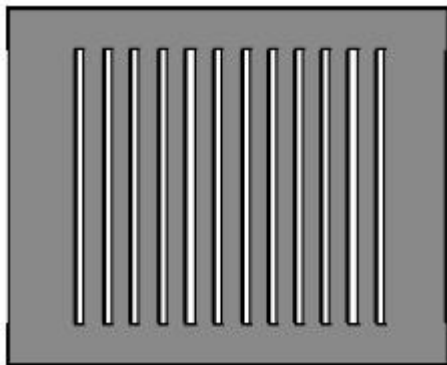
8. "Изкуствена неравност на платното за движение" - M17;



9. "Символи, букви и цифри, нанесени върху платното за движение" - M18;



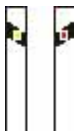
10. (нова - ДВ, бр. 13 от 2015 г., в сила от 18.05.2015 г.) Напречна оптична маркировка M19. Очертава се с квадрати пред хоризонтални криви или с правоъгълници пред кръстовища.



11. (нова - ДВ, бр. 13 от 2015 г., в сила от 18.05.2015 г.) Напречна шумна маркировка M20 - очертава се с 12 напречни линии, разположени на еднакво разстояние.

Глава единадесета. ДРУГИ СРЕДСТВА ЗА СИГНАЛИЗИРАНЕ

Чл. 66. Другите средства за сигнализиране имат следните форми, изображения, наименования и значения:

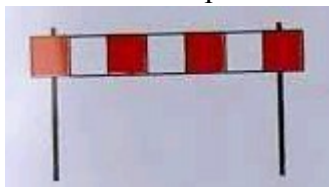


1. "Направляващо стълбче" - C1. Направляващото стълбче е бяло, с наклонена черна ивица в горната част, насочена към платното за движение. Постава се от страни на пътя по външния край на банката. Разположеното вдясно има червен, а разположеното вляво - бял светлоотразителен правоъгълник в черната ивица;

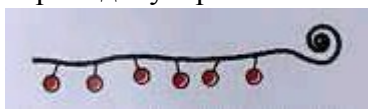


2. "Конус" - С2. Конусът е с червен или оранжев цвят. Сигнализира площ, забранена за движение, или линия, забранена за пресичане;

3. средства за сигнализиране на площи, временно забранени за движение - С3:



а) С3.1 "Бариера" - оцветена е с успоредни червени и бели ивици, насочени перпендикулярно към платното за движение;



б) С3.2 - въже с червени флагчета или червени светлоотразителни елементи;



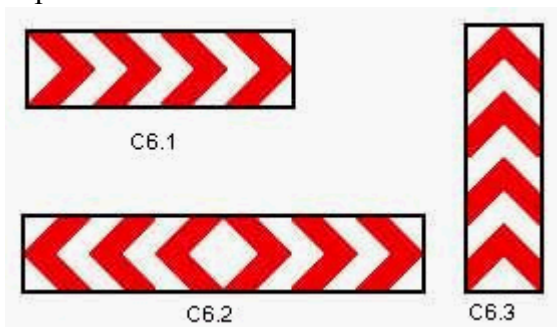
в) С3.3 - пластмасова лента, оцветена ярко или с успоредни червени и бели ивици;



4. "Ограничителна табела" - С4. Има формата на правоъгълник, на който по-дългата страна е разположена вертикално. Върху нея са нанесени успоредни и насочени към платното за движение червени и бели ивици. Сигнализира изменение на широчината на пътното платно;



5. (изм. - ДВ, бр. 13 от 2015 г., в сила от 18.05.2015 г. (*)) "Устройство за отчитане на времетраенето на светлинния сигнал" - С5. Постава се на кръстовища с интензивно движение. Има поле с формата на квадрат с черен фон. Показва чрез цифрова матрица зелени или червени цифри на число, различно от нула, съответстващо на броя на секундите, оставащи до края на зеления и/или на червения сигнал.



6. (попр. - ДВ, бр. 72 от 1996 г.) "Табела с направляващи стрелки" - С6. Има формата на правоъгълник, върху който са нанесени червени и бели стрелки. С6.1 се поставя за указване

изменението на посоката на движение в завой, С6.2 - на Т-образни кръстовища, а С6.3 - пред препятствия на пътя;

- а) под табелата, разположена отгоре вляво - "С6.1";
- б) под табелата, разположена отдолу вляво - "С6.2";
- в) под табелата, разположена отдясно - "С6.3";



7. "Табела с направляваща стрелка" - С7. Има формата на квадрат с бял фон и червена стрелка. Върхът на стрелката сочи посоката на движение в завой;



8. "Стоп-палка" - С8. Кръглата част на палката е двустранно оцветена, с червен фон, с бял надпис и с гранична бяла ивица;



9. "Регулировъчна палка" - С9. Палката е цилиндрична, оцветена с еднакво широки бели и черни ивици;



10. палка "Стоп! Деца" - С10. Кръглата част на палката е двустранно оцветена, с бял фон, с гранична червена ивица и символ с черен цвят. Използва се за спиране на пътни превозни средства за осигуряване пресичането на платното за движение от група деца;

11. отличителни знаци за слепи пешеходци - С11:

- а) С11.1 "Бял бастун";
- б) С11.2 "Бяла лента, поставена на лявата ръка";



12. отличителен знак на лицата, извършващи работа на пътя - С12. Облекло с ярък цвят и светлоотразителни ленти;



13. "Предупредителен светлоотразителен триъгълник" - С13. Представява триъгълна рамка с червена външна светлоотразителна лента и с червена вътрешна флуоресцираща лента. Сигнализира аварийно спряло на платното за движение пътно превозно средство;



14. "Светлоотразител" - С14. Има триъгълна (С14.1) или правоъгълна (С14.2) форма. Със светлоотразители с червен цвят се обозначават по дължината им пътни съоръжения - предпазни огради, подпорни стени, стени на тунели, стълбове и устои на мостове и други подобни, разположени непосредствено до платното за движение. Когато се обозначават съоръжения, разположени до платното за движение на насрещно движещите се пътни превозни средства, светлоотразителите са с бял цвят;



15. "Светлоотразяващи кабари" - С15. Поставят се:

а) с единична непрекъсната линия, когато тя разделя противоположни посоки за движение;

б) с двойна непрекъсната линия;

в) с линиите, ограничаващи платното за движение и площите, забранени за движение.

Светлоотразяващият елемент е с червен цвят, когато сигнализира линии, забранени за пресичане, и с бял цвят, когато сигнализира границата на платното за движение от страната на насрещно движещите се превозни средства.

Глава дванадесета.

РАЗПОЛОЖЕНИЕ НА НЕРЕЛСОВИТЕ ПЪТНИ ПРЕВОЗНИ СРЕДСТВА ВЪРХУ ПЪТНОТО ПЛАТНО

Чл. 67. (1) Водачът на пътно превозно средство е длъжен да се движи възможно най-вдясно на платното за движение, а когато пътните ленти са очертани с пътна маркировка - да използва най-дясната свободна лента.

(2) Броят на пътните ленти се определя от пътната маркировка или от пътен знак, а когато няма такива - от водачите, съобразно широчината на платното за движение, широчината на недвуколесните пътни превозни средства и от необходимото странично разстояние между тях.

Чл. 68. На пътно платно с двупосочно движение на водача на пътно превозно средство е забранено:

1. когато платното за движение има две пътни ленти - да навлиза и да се движи в лентата за насрещно движение, освен при изпреварване и заобикаляне;

2. когато платното за движение има три пътни ленти - да навлиза и да се движи в крайната лява лента. Навлизането и движението в средната лента е разрешено само при изпреварване и заобикаляне;

3. когато платното за движение има четири и повече пътни ленти - да навлиза и да се движи в лентите за насрещно движение.

Чл. 69. На пътно платно с три и повече пътни ленти за движение в една посока, сигнализирани с пътен знак Д1, водачът на моторно превозно средство не е длъжен да спазва изискванията на чл. 67, ал. 1.

Чл. 70. На пътно платно с три и повече пътни ленти за движение в една посока, сигнализирани с пътен знак Д1, на водача на пътно превозно средство, което не може да развива или на което не е разрешено да развива максимално допустимата за пътя скорост, се забранява да навлиза в крайната лява лента за тази посока, освен при завиване и заобикаляне.

Чл. 71. Водачът на бавнодвижещо се пътно превозно средство задължително се движи в най-дясната пътна лента, освен при завиване или заобикаляне.

Чл. 72. Движението на нерелсово пътно превозно средство по трамвайно платно, ако няма други забрани, се разрешава само при изпреварване или заобикаляне в посоката на движение на трамвая, но без да му се пречи.

Глава тринадесета. СКОРОСТ И ДИСТАНЦИЯ

Чл. 73. (1) (Изм. с Решение № 1730 от 14.02.2024 г. на ВАС - ДВ, бр. 23 от 2024 г., в сила от 19.03.2024 г.) При избиране на скоростта на движение на водача на пътно превозно средство е забранено да превишава следните стойности на скоростта в км/час:

Пътно превозно средство	В населено място	Извън населено място	По автомагистрала
Категория А	50	80	100
Категория В	50	90	(Отм. с Решение № 3799 от 20.04.2022 г. на ВАС - ДВ, бр. 9 от 2023 г., в сила от 27.01.2023 г.)
Категории С, D	50	80	100
Категории В+Е, С+Е, D+Е	50	70	100

Категории Т	50	50	-
Самоходни машини	40	40	-

(2) Скорост на движение, по-висока от посочената в ал. 1, може да се разрешава при наличие на необходимите условия за безопасност на движението. В този случай ограничението на скоростта се сигнализира с пътен знак В 26.

Чл. 74. (1) Водачът на пътно превозно средство не трябва да се движи без основателна причина с твърде ниска скорост, когато по този начин пречи на движението на другите пътни превозни средства.

(2) Водач на пътно превозно средство, което се движи с ниска скорост и поради това причинява създаването на колона от пътни превозни средства, е длъжен да ги пропусне при първа възможност.

Чл. 75. (1) Водачът в зависимост от скоростта на движение, от състоянието на пътната повърхност и от спирачните възможности на управляваното пътно превозно средство е длъжен да спазва такава дистанция от движещото се пред него превозно средство, че да може да избегне удар в него, когато то намали скоростта или спре рязко.

(2) За улесняване на изпреварването по двулентовите пътища извън населени места водачите на пътни превозни средства, на които е забранено да развиват максимално допустимата за пътя скорост, както и водачите на пътни превозни средства или състави от пътни превозни средства с дължина над 7 м, освен в случаите, когато те извършват изпреварване, са длъжни да спазват такава дистанция помежду си, че изпреварващите ги пътни превозни средства да могат безопасно да заемат място между тях.

Глава четирнадесета. МАНЕВРИ И СИГНАЛИ

Чл. 76. "Маневра" е изменение на положението на пътното превозно средство спрямо пътя и останалите участници в движението, като: потегляне, преминаване в съседна пътна лента, завиване и други подобни.

Чл. 77. (1) Водач, който има намерение да извърши маневра, е длъжен да се убеди, че няма забрана за маневрата, че няма да застраши останалите участници в движението и преди да започне маневрата - да подаде своевременно ясен и достатъчен за възприемане сигнал.

(2) Сигналът за извършване на маневра се подава със светлинни пътепоказатели, а за превозните средства, които нямат светлинни пътепоказатели или те са повредени - с ръка.

(3) При извършване на маневра, свързана с излизане - частично или напълно, от заеманата пътна лента, водачът е длъжен да подаде сигнал, съответстващ на страната на пътното платно, към която се извършва маневрата.

Чл. 78. (1) Сигналите, подавани от водачите при маневри, са:

1. ляв пътепоказател или лява ръка, изпъната хоризонтално встрани - сигнализира

потегляне от крайната дясна част на пътното платно, преминаване в съседна лява пътна лента, завой наляво, завиване в обратна посока или спиране за престой или паркиране в крайната лява част на пътното платно;

2. десен пътепоказател, дясна ръка, изпъната хоризонтално встрани, или лява ръка, сгъната в лакътя и насочена нагоре - сигнализира потегляне от крайната лява част на пътното платно, преминаване в съседна дясна пътна лента, завой надясно или спиране за престой или паркиране в крайната дясна част на пътното платно;

3. лява или дясна ръка, изпъната нагоре - сигнализира спиране.

(2) Сигналят, подаван от водача със светлинен пътепоказател, се прекратява непосредствено след приключване на маневрата. Сигналят, подаван с ръка, може да бъде прекратен непосредствено преди започване на маневрата.

Чл. 79. Подаденият от водача сигнал за маневра не му предоставя предимство и не го освобождава от задължението да предприеме всички необходими мерки за безопасност, преди да започне нейното изпълнение.

Чл. 80. (1) Звуковият сигнал в населените места е забранен, освен за предотвратяване на пътнотранспортно произшествие.

(2) Като допълнителен сигнал при маневра водачът може да използва превключването на светлините, а извън населените места - и звуков сигнал.

(3) За предупреждаване на участниците в движението за опасност водачът може да подава аварийен сигнал чрез едновременно включване на всички пътепоказатели.

Раздел I. Престрояване

Чл. 81. (1) Престрояването е преминаване от една пътна лента в друга, за да се продължи движението направо, да се завие или да се излезе от платното за движение.

(2) Преди престрояване водачът е длъжен да пропусне пътните превозни средства, движещи се в лентата, в която той навлиза. Когато се извършва едновременно престрояване на пътни превозни средства от две съседни пътни ленти, сигнализирани с пътен знак Д1, първи се престроява водачът, който се намира в дясната пътна лента.

Раздел II. Завиване надясно или наляво

Чл. 82. (1) Завиването надясно се извършва от най-дясната пътна лента по посока на движението, а когато лентите са обозначени за движение в съответна посока - от лента, предназначена за завиване надясно.

(2) При завиване надясно за навлизане в път с двупосочно движение водачът на пътното превозно средство завива така, че да навлезе в дясната част на пътя по посока на движението.

(3) Когато радиусът на завиване на пътното превозно средство е по-голям от радиуса на завоя, завиването може да започне и от друга част на платното за движение, но водачът на завиващото превозно средство е длъжен да пропусне пътните превозни средства, преминаващи от

двете му страни.

Чл. 83. (1) Завиването наляво се извършва от най-лявата пътна лента по посока на движението, а когато лентите са обозначени за движение в съответна посока - от лента, предназначена за завиване наляво.

(2) При завиване наляво за навлизане в път с двупосочно движение водачът на пътното превозно средство завива така, че да навлезе по възможно най-краткия път в дясната част на пътното платно по посока на движението.

Чл. 84. (1) При завиване за навлизане в друг път водачът на нерелсовото пътно превозно средство е длъжен да пропусне пешеходците, пресичащи платното за движение на другия път.

(2) При завиване наляво за навлизане в друг път водачът на завиващото нерелсово пътно превозно средство е длъжен да пропусне насрещнодвижещите се пътни превозни средства. От същото правило помежду си се ръководят и водачите на релсовите пътни превозни средства.

(3) Водачът на нерелсово пътно превозно средство, завиващо наляво или надясно за навлизане в крайпътна територия, като двор, предприятие, гараж, паркинг, бензиностанция и други подобни, е длъжен да пропусне пътните превозни средства и пешеходците, движещи се по пътя, който той напуска.

(4) Водачът на пътно превозно средство, излизащо на път от крайпътна територия, като двор, предприятие, гараж, паркинг, бензиностанция и други подобни, е длъжен да пропусне пешеходците и пътните превозни средства, които се движат по този път.

Раздел III.

Завиване в обратна посока

Чл. 85. (1) Завиването в обратна посока се извършва само наляво.

(2) Завиването в обратна посока се извършва от най-лявата пътна лента по посока на движението.

(3) При завиване в обратна посока водачът пропуска насрещно движещите се пътни превозни средства.

(4) При недостатъчна широчина завиването в обратна посока може да започне и от друга част на платното за движение, но водачът на завиващото пътно превозно средство е длъжен да пропусне и попътно движещите се от лявата му страна пътни превозни средства.

(5) При завиване в обратна посока на кръстовище не се разрешава движение назад.

Чл. 86. Завиването в обратна посока е забранено на пешеходна пътека, железопътен прелез, мост, надлез, в тунел, в подлез, при ограничена видимост или при намалена видимост под 50 м.

Раздел IV.

Изпреварване

Чл. 87. (1) Пътните превозни средства се изпреварват от лявата им страна.

(2) При изпреварване водачът на пътното превозно средство напуска пътната лента, в

която се движи, навлиза в съседната пътна лента изцяло или частично, преминава покрай движещото се в същата посока пътно превозно средство и се връща в напуснатата лента.

Чл. 88. (1) Водач, който има намерение да предприеме изпреварване, е длъжен:

1. преди да подаде сигнал, да се убеди, че движещото се след него пътно превозно средство не е подало сигнал за изпреварване, че не го изпреварва друго пътно превозно средство и че движещото се отпред пътно превозно средство не е подало сигнал за изменение на посоката си на движение наляво;

2. след като е подал сигнал, да се убеди, че има видимост, свободен път на достатъчно разстояние за изпреварване и може да заеме място в пътната лента пред изпреварваното пътно превозно средство, без да го принуждава да намалява скоростта или да изменя посоката на движение.

(2) Водач, който изпреварва, е длъжен по време на изпреварването да осигури достатъчно странично разстояние между своето и изпреварваното пътно превозно средство.

Чл. 89. Водачът на изпреварваното пътно превозно средство е длъжен да не увеличава скоростта и да не пречи на изпреварването по какъвто и да е друг начин.

Чл. 90. Освен в случаите на изрична забрана изпреварването на автомобили и мотоциклети с кош е забранено:

1. при ограничена или намалена видимост;
2. на кръстовище на равнозначни пътища;
3. на железопътен прелез без бариери;
4. при използване на пътна лента за насрещно движение, когато изпреварващият не може да се върне безпрепятствено в напуснатата пътна лента;
5. на пешеходна пътека, когато изпреварваното превозно средство закрива видимостта към пешеходната пътека.

Раздел V. Заобикаляне

Чл. 91. (1) Заобикалянето е минаване покрай препятствие, повреди на платното за движение или неподвижен участник в движението.

(2) Заобикалянето се извършва от лявата страна по посока на движението, а при невъзможност или при наличие на съответния пътен знак - и от дясната.

(3) Водачът на заобикалящото пътно превозно средство е длъжен да пропусне пътните превозни средства, движещи се по пътната лента, която ще използва за заобикалянето.

(4) При заобикаляне на спряло пред пешеходна пътека пътно превозно средство водачът на нерелсовото пътно превозно средство е длъжен да се движи с такава скорост, която да му позволи да спре, за да пропусне преминаващите по пешеходната пътека пешеходци.

Раздел VI. Разминаване

Чл. 92. (1) Разминаването е минаване покрай друг участник в движението, който се движи

в противоположна посока.

(2) При разминаване водачите са длъжни да осигуряват достатъчно странично разстояние между пътните превозни средства. Ако разминаването не може да се извърши безопасно, водачът, в чиято пътна лента има препятствие или стеснение, е длъжен да намали скоростта или да спре, за да пропусне насрещно движещите се пътни превозни средства. Когато разминаването е невъзможно без движение назад, тази маневра е длъжен да направи водачът, за когото тя е по-безопасна.

Чл. 93. (1) При движение по планински пътища и по пътища с голям надлъжен наклон, когато разминаването е невъзможно или е затруднено поради недостатъчна широчина на платното за движение, водачът на спускащото се пътно превозно средство е длъжен да спре и да пропусне изкачващото се. Когато разминаването е невъзможно без движение назад, тази маневра е длъжен да направи:

1. водачът на единичното пътно превозно средство по отношение на съставите от превозни средства и на съчленените пътни превозни средства;
2. водачът на по-лекото пътно превозно средство по отношение на по-тежкото;
3. водачът на товарния автомобил по отношение на автобуса.

(2) Когато се разминават пътни превозни средства от една и съща категория, водачът на спускащото се превозно средство е длъжен да се придвижи назад, освен в случаите, когато това е по-безопасно за превозното средство, което се изкачва.

Раздел VII. Движение назад

Чл. 94. (1) Преди потегляне назад водачът е длъжен да се убеди, че тази маневра няма да създаде затруднения за останалите участници в движението и ще бъде безопасна.

(2) При движение назад водачът е длъжен да се убеди, че пътят зад превозното средство е свободен, а по време на движението непрекъснато да го наблюдава. Ако водачът не е в състояние лично да извърши това, той е длъжен да осигури лице, което да му сигнализира за опасности.

Глава петнадесета. СПИРАНЕ, ПРЕСТОЙ, ПАРКИРАНЕ

Чл. 95. (1) При спиране скоростта на движение на пътното превозно средство се намалява плавно. Рязкото спиране се забранява, освен ако това е необходимо за избягване на пътнотранспортно произшествие.

(2) За пропускане на участниците в движението, които са с предимство, спирането се извършва в заемащата лента за движение.

Чл. 96. (1) За престой извън населените места пътните превозни средства се спират извън платното за движение. Когато това е невъзможно, спирането за престой се извършва успоредно на оста на пътя, най-вдясно на пътното платно.

(2) За паркиране извън населените места пътните превозни средства се спират извън платното за движение.

(3) (Изм. с Решение № 11214 от 16.11.2023 г. на ВАС - ДВ, бр. 107 от 2023 г., в сила от

29.12.2023 г.) За престой и паркиране в населените места пътните превозни средства се спират възможно най-вдясно на платното за движение, по посока на движението и успоредно на оста на пътя.

(4) На пътно платно с еднопосочно движение се допуска престой и от лявата страна по посока на движението, ако това не пречи на движението на пътните превозни средства.

Чл. 97. Водачът и пътниците могат да отворят врата, да я оставят отворена, да се качват и да слизат от превозното средство, спряно за престой или паркирано, след като се уверят, че няма да създадат опасност за останалите участници в движението.

Чл. 98. Водачът на спряно за престой или паркирано пътно превозно средство може да го напусне, ако е взел мерки то да не потегли само.

Чл. 99. (1) На път извън населено място водачът на недвуколесно пътно превозно средство, спряно на платното за движение поради повреда, е длъжен незабавно да го измести извън него или - в случай че преместването на пътното превозно средство се окаже невъзможно - да го обозначи така, че то да бъде забелязано навреме от водачите на приближаващите се пътни превозни средства.

(2) На път в населено място водачът на недвуколесно пътно превозно средство, спряно на платното за движение поради повреда, е длъжен незабавно да го измести на място, където паркирането е разрешено, или извън платното за движение, или ако това се окаже невъзможно - да го обозначи така, че то да бъде забелязано навреме от водачите на приближаващите се пътни превозни средства.

Чл. 100. (1) Когато за сигнализиране на повредено пътно превозно средство се използва предупредителен светлоотразителен триъгълник, той се поставя на разстояние най-малко 30 м от пътното превозно средство в пътната лента, заета от него, и срещу посоката на движение на заобикалящите го пътни превозни средства. На автомагистрала и пътища с разрешена скорост на движение над 80 км/ч предупредителният светлоотразителен триъгълник се поставя на разстояние, не по-малко от 100 м.

(2) Като допълнителен сигнал за обозначаване на повредено пътно превозно средство може да се използва включването на аварийен сигнал или габаритни светлини.

(3) Правилата по ал. 1 и 2 се прилагат и за пътните превозни средства, които са спрели за оказване на помощ.

Чл. 101. (1) Спирането за престой и паркирането са забранени:

1. до спряло пътно превозно средство от страната на движението;
2. в тунели и подлези;
3. в пътни участъци с ограничена видимост;
4. върху трамвайни и железопътни линии или в такава близост до тях, която може да затрудни движението на релсовите превозни средства;
5. на пешеходни или велосипедни пътеки и на разстояние, по-малко от 5 м преди тях;
6. на кръстовища и на по-малко от 5 м от тях;
7. на мостове, надлези и стеснени участъци от пътя;
8. на места, където пътното превозно средство ограничава видимостта на участниците в движението към пътен знак, пътен светофар или друго средство за сигнализиране;

9. на платното за движение, където разстоянието между пътното превозно средство и пътната маркировка, забранена за пресичане, е по-малко от 3 м или където действа забраната на пътен знак В24 или В25.

(2) Освен в посочените в ал. 1 случаи паркирането е забранено:

1. пред входовете на паркове, училища, театри, кина, предприятия и други места, където е възможно да влизат или да излизат пътни превозни средства;

2. на платното за движение и на тротоара непосредствено пред входовете на жилищни сгради и гаражи, когато това затруднява достъпа до тях;

3. на спирките на превозните средства от редовните линии за обществен превоз на пътници.

Глава шестнадесета. ПРЕМИНАВАНЕ ПРЕЗ КРЪСТОВИЩЕ

Чл. 102. При приближаване към кръстовище водачът на пътното превозно средство е длъжен да проявява необходимата предпазливост, за да може да намали скоростта или да спре, за да пропусне пътните превозни средства и пешеходците, които имат предимство за преминаване.

Чл. 103. На кръстовище, на което няма сигнализиран път с предимство:

1. водачът на нерелсовото пътно превозно средство е длъжен да пропусне пътните превозни средства, които се намират или приближават от дясната му страна. От същото правило се ръководят помежду си и водачите на релсовите пътни превозни средства;

2. водачът на нерелсовото пътно превозно средство е длъжен да пропусне релсовите пътни превозни средства независимо от посоката на движението им;

3. водачът на пътно превозно средство, което излиза от земен път на път с настилка, е длъжен да пропусне пътните превозни средства, които се движат по пътя с настилка.

Чл. 104. (1) На кръстовище, на което единият от пътищата е сигнализиран като път с предимство, водачите на пътни превозни средства от другите пътища са длъжни да пропуснат пътните превозни средства, които се движат по пътя с предимство.

(2) Когато на кръстовище пътят с предимство променя направлението си, което е указано с допълнителна табела Т13, водачите, които излизат от него, се ръководят помежду си от правилата на чл. 103, т. 1 и 2. От същите правила се ръководят помежду си и водачите на превозни средства, които навлизат в пътя с предимство.

Чл. 105. На кръстовище, на което с пътни знаци, със сигнал на регулировчик или със светофар е разрешено едновременното преминаване на релсови и нерелсови пътни превозни средства, водачите на нерелсовите превозни средства са длъжни да пропуснат релсовите независимо от посоката на движението им.

Глава седемнадесета. ПРЕМИНАВАНЕ ПРЕЗ ЖЕЛЕЗОПЪТЕН ПРЕЛЕЗ

Чл. 106. При приближаване към железопътен прелез участниците в движението са длъжни да се движат с повишено внимание, а водачите на пътни превозни средства - и с такава скорост, която да им позволи при необходимост да спрат пред прелеза.

Чл. 107. При преминаване през железопътен прелез участниците в движението се ръководят от указанията на прелезопазача, от положението на бариерите, от светлинната и звуковата сигнализация и от пътните знаци.

Чл. 108. Водачът не трябва да предприема пресичане на релсовия път, ако не е предварително убеден, че няма да се наложи спиране върху релсите или на разстояние, по-малко от 2 м от тях, поради техническите особености на превозното средство, условията на движение или други предвидими причини.

Чл. 109. Спирането на пътните превозни средства пред железопътен прелез е задължително при:

1. липса на бариери и на съоръжения за подаване на звукова и светлинна сигнализация;
2. спуснати, започнали да се спускат или да се вдигат бариери;
3. мигаща червена светлина на светофара и/или включена звукова сигнализация независимо от положението на бариерите;
4. вдигнати бариери и липса на сигнал на светофара и на звуковата сигнализация, ако към прелеза приближава релсово превозно средство.

Чл. 110. Пред железопътния прелез пътните превозни средства спират на маркираната стоп-линия, а когато няма такава - на не по-малко от 1 м пред бариерите. При липса на бариери пътните превозни средства спират на линията, на която са поставени пътните знаци Б2, А34.1 или А34.2, а при липса и на пътни знаци - на не по-малко от 2 м пред първата релса.

Чл. 111. Преди да потегли за пресичане на релсовия път, водачът е длъжен отново да се убеди, че към прелеза не се приближава релсово превозно средство.

Чл. 112. Забранено е:

1. пресичането на релсов път извън железопътните прелези;
2. самоволното вдигане на бариера или заобикалянето ѝ;
3. превключването на предавките на превозното средство на железопътен прелез и преминаването му при изключени предавки;
4. навлизането на прелеза, ако от другата му страна няма достатъчно място поради задръстване и след преминаването му не може да се осигури минимално разстояние от 2 м от последната релса;
5. движението назад на железопътен прелез.

Чл. 113. В случай на принудително спиране на превозното средство върху релсите или на разстояние, по-малко от 2 м преди първата или след последната релса, водачът е длъжен:

1. да изведе пътниците извън превозното средство на безопасно разстояние;
2. да вземе мерки за извеждането на превозното средство извън обсега на релсовия път, а ако това е невъзможно - да направи всичко необходимо за предупреждаване на водачите на

релсовите превозни средства от двете посоки за създалата се опасност.

Чл. 114. Предупреждението за спиране на релсово превозно средство през деня се извършва с кръгово движение на ръката, в която се държи ясно забелязващ се предмет с ярък цвят, а през нощта - фенер или запалена факла.

Чл. 115. (1) На железопътен прелез движението на пътните превозни средства може да се регулира от железопътен служител, който подава следните сигнали за спиране на пътните превозни средства пред прелеза:

1. през деня - изпъната хоризонтално напред и напречно на оста на пътя дясна ръка с червен флаг;

2. през нощта - описваща полукръг червена светлина.

(2) Сигналите на железопътните служители са задължителни за водачите на пътни превозни средства, приближаващи прелеза и от двете му страни.

Глава осемнадесета. **ДВИЖЕНИЕ ПО АВТОМАГИСТРАЛА**

Чл. 116. На автомагистрала е разрешено движението само на автомобили и мотоциклети, чиято максимална конструктивна скорост надвишава 50 км/ч.

Чл. 117. (1) Водач, който навлиза на автомагистрала, е длъжен да пропусне движещите се по нея пътни превозни средства, а който иска да напусне автомагистралата, трябва своевременно да заеме място в съответната пътна лента за излизане от нея.

(2) При навлизане или при излизане от автомагистрала водачът е длъжен да използва съответната пътна лента за ускоряване или за забавяне на движението.

Чл. 118. Когато автомагистралата има три и повече пътни ленти за движение в една посока, на водачите на автомобили с максимално допустима маса над 3,5 т, както и на водачите на състави от пътни превозни средства, чиято обща дължина, включително и товарът, е повече от 7 м, е забранено да навлизат в крайната лява пътна лента.

Чл. 119. При движение по автомагистрала на водача е забранено:

1. да спира пътното превозно средство за престой или за паркиране извън специално обозначените за това места;

2. да завива в обратна посока, да се движи назад, да навлиза в разделителната ивица или да я пресича, включително и на местата, където тя е прекъсната;

3. да се движи по лентата за принудително спиране. Тази забрана се отнася и за случаите, когато движението е двупосочно по едно от пътните платна на автомагистралата.

Чл. 120. (1) Водачът на пътно превозно средство, принуден да спре поради независещи от него обстоятелства, може да направи това върху лентата за принудително спиране извън платното за движение, като през нощта и при намалена видимост сигнализира спряното пътно превозно средство

с предупредителен светлоотразителен триъгълник или включен аварийен сигнал. При невъзможност да отстрани повредата и да продължи движението той е длъжен да вземе мерки за изтегляне на пътното превозно средство от автомагистралата по най-бърз начин.

(2) Пътно превозно средство, получило повреда при движение по автомагистрала, може да бъде теглено с гъвкава връзка само до най-близкия изход на автомагистралата.

Чл. 121. На автомагистрала е забранено:

1. движението на велосипедисти и пешеходци;
2. воденето на животни;
3. навлизането на моторни превозни средства, теглещи пътни превозни средства с гъвкава връзка;
4. организирането на демонстрации и движението на рекламни и други шествия.

Глава деветнадесета. ДВИЖЕНИЕ В ЖИЛИЩНА ЗОНА

Чл. 122. Жилищната зона е обособена, специално устроена територия в населено място, която е обозначена като такава на входовете и изходите ѝ с пътни знаци и където действат специални правила за движение.

Чл. 123. В жилищната зона действат следните специални правила:

1. пешеходците могат да използват за движение, а децата за игра пътя по цялата му широчина, без ненужно да пречат на движението на превозните средства;
2. водачите на пътни превозни средства са длъжни да се движат със скорост, не по-голяма от 20 км/ч, като не поставят в опасност пешеходците и не създават препятствия за тяхното движение;
3. паркирането в жилищната зона е разрешено само на специално обозначените места.

Глава двадесета. ДВИЖЕНИЕ В ТУНЕЛ

Чл. 124. При движение в тунел, сигнализиран с пътен знак Д9, водачът е длъжен:

1. да включи къси или дълги светлини;
2. да изключи двигателя при принудително спиране в тунела, ако това спиране не е кратковременно.

Чл. 125. При движение в тунел е забранено движението назад, завиването в обратна посока, спирането за престой и паркирането.

Глава двадесет и първа. СПИРКИ НА ПРЕВОЗНИТЕ СРЕДСТВА ОТ РЕДОВНИТЕ ЛИНИИ ЗА ОБЩЕСТВЕН ПРЕВОЗ НА ПЪТНИЦИ

Чл. 126. (1) Водачът на пътното превозно средство от редовните линии за обществен

превоз на пътници е длъжен да спира на определените и обозначени по маршрута спирки, като осигурява възможност за безопасното качване и слизане на пътниците.

(2) Когато спирките не са оформени със специално уширение на пътното платно, водачът на нерелсовото превозно средство от редовните линии за обществен превоз на пътници е длъжен да спира на спирките възможно най-близо до границата на платното за движение.

(3) Когато спирката е заета от спряло или спрели пътни превозни средства от редовните линии за обществен превоз на пътници, водачите на пристигащите след тях пътни превозни средства са длъжни да изчакат освобождаването на спирката.

Чл. 127. На водача на пътно превозно средство от редовните линии за обществен превоз на пътници е забранено да спира за качване и слизане на пътници извън обозначените с пътни знаци спирки.

Чл. 128. Качването и слизането на пътници във и от превозните средства от редовните линии за обществен превоз на пътници е разрешено само на спирките, когато превозното средство е неподвижно.

Чл. 129. При преминаване в съседна пътна лента покрай спиращо, спряло на или потеглящо от означена с пътен знак спирка на пътно превозно средство от редовните линии за обществен превоз на пътници водачът на нерелсовото пътно превозно средство е длъжен своевременно да намали скоростта, а в случай на необходимост - и да спре.

Чл. 130. (1) При приближаване от дясната страна на трамвай, спирац или спрял на означена с пътен знак спирка, водачът на нерелсовото пътно превозно средство е длъжен да спре на един метър зад него.

(2) При приближаване към спирка, на която има остров на платното за движение, водачът на нерелсовото пътно превозно средство е длъжен да намали скоростта и в случай на необходимост да спре, за да позволи на пешеходците безопасно да преминат през платното за движение между тротоара и острова.

Чл. 131. При приближаване към спирац, спрял или потеглящ автобус, означен с опознавателен знак "Деца", водачът на пътно превозно средство е длъжен да спре, за да осигури безопасността на децата.

Чл. 132. Водачът на пътно превозно средство е длъжен да намали скоростта, а при необходимост и да спре, за да позволи на пътните превозни средства от редовните линии за обществен превоз на пътници да извършат необходимите маневри, свързани с потеглянето им от обозначените спирки. Това не освобождава водачите на пътните превозни средства от редовните линии за обществен превоз на пътници да вземат необходимите мерки за безопасност.

Глава двадесет и втора.

ДВИЖЕНИЕ ПРЕЗ НОЩТА И ПРИ НАМАЛЕНА ВИДИМОСТ. ИЗПОЛЗВАНЕ НА СВЕТЛИНИТЕ

Чл. 133. (1) При движение през нощта и при намалена видимост моторните превозни средства и трамваите трябва да бъдат с включени къси или дълги светлини, габаритни светлини и светлина за осветяване на задната табела с регистрационния номер.

(2) Забранено е използването на дългите светлини:

1. при разминаване. Превключването от дълги на къси светлини става преди разминаването, когато разстоянието между пътните превозни средства е не по-малко от 150 м, или в момента, в който насрещният водач подаде сигнал чрез превключване на светлините;

2. при движение по осветени участъци от пътя;

3. при движение зад друго моторно превозно средство на разстояние, по-малко от 50 м.

Чл. 134. При спиране за престой извън населените места през нощта и при намалена видимост моторните превозни средства трябва да бъдат с включени габаритни светлини. Това се отнася и за ремаркетата.

Чл. 135. Светлините за мъгла трябва да се включват едновременно с габаритните светлини и да се използват само при намалена видимост поради мъгла, снеговалеж или дъжд.

Чл. 136. През деня мотоциклетите трябва да се движат с включена къса светлина отпред и с включена габаритна светлина отзад.

Чл. 137. През нощта и при намалена видимост водачите на пътните превозни средства, които не са моторни, са длъжни да използват предвидените в правилника светлини.

Чл. 138. При движение през нощта и при намалена видимост е забранено използването на светлини, непредвидени в правилника.

Чл. 139. При заслепяване водачът е длъжен да намали скоростта и при необходимост да спре.

Глава двадесет и трета.

СПЕЦИАЛНИ ПРАВИЛА ЗА НЯКОИ УЧАСТНИЦИ В ДВИЖЕНИЕТО

Раздел I.

Водачи на велосипеди

Чл. 140. Водачът на велосипед е длъжен да се движи възможно най-близо до дясната граница на платното за движение.

Чл. 141. На водача на велосипед е забранено:

1. да се движи успоредно до друг велосипедист;

2. да управлява, без да държи кормилото с ръка, както и да освобождава педалите;

3. да се движи в непосредствена близост до пътното превозно средство или да се държи за него;

4. да превозва, тегли или тласка предмети, които пречат на управлението на велосипеда или създават опасности или пречки за другите участници в движението;
 5. да бъде теглен от друго пътно превозно средство;
 6. да управлява велосипед по площите, предназначени за движение само на пешеходци.
- Тази забрана не се отнася за децата велосипедисти.

Чл. 142. Забранено е движението на велосипедисти в група за тренировка, ако пред и зад групата няма придружители с автомобил или мотоциклет.

Раздел II.

Водачи на пътни превозни средства с животинска тяга, на животни и на стада

Чл. 143. Водачът на пътно превозно средство с животинска тяга, на животни или на стада е длъжен непрекъснато да контролира и да направлява животните, така че да не се създават пречки и опасности за движението.

Чл. 144. (1) Водачите на пътни превозни средства с животинска тяга, на животни и на стада са длъжни:

1. да карат или водят превозното средство или животните в най-дясната част на пътното платно;
2. да карат или водят пътните превозни средства в колона не повече от две непосредствено едно след друго;
3. при езда да не водят повече от едно животно отстриани и да не се движат успоредно с друг ездач;
4. да не превеждат животни през пътя, ако това застрашава безопасността на движението;
5. при движение по банкетите и тротоарите в населени места да водят кучетата на къс повод.

(2) През нощта или при намалена видимост водачът на стадото е длъжен да сигнализира стадото отзад, откъм страната на движението със запален фенер.

Чл. 145. На водача на животни е забранено да ги оставя без надзор в обхвата на пътя и в близост до него.

Раздел III.

Теглене на моторни превозни средства

Чл. 146. Теглене на моторно превозно средство е придвижването му с използване на теглителната сила на друго моторно превозно средство.

Чл. 147. (1) Механичното свързване на моторните превозни средства при теглене се извършва с твърда връзка (теглич) или с гъвкава връзка.

(2) Тегленето на моторно превозно средство с максимално допустима маса над 5 т и на седлови влекач с полуремарке се извършва само с твърда връзка или със специален автомобил.

Чл. 148. (1) Водачите на теглещото и на тегленото моторно превозно средство трябва да притежават свидетелство за управление за категорията на превозното средство, което управляват.

(2) Водачите на теглещото и на тегленото моторно превозно средство са длъжни да съгласуват предварително помежду си сигнали за взаимно разбиране по време на движение и по-специално - сигнал за спиране.

Чл. 149. При теглене максимално допустимата скорост на движение е 40 км/ч, а при теглене с твърда връзка по автомагистрала - 70 км/ч.

Чл. 150. (1) При теглене с твърда връзка тегличът трябва да е с дължина от 2 до 4 м и да е оцветен напречно с червени и бели ивици. Тегленото моторно превозно средство трябва да бъде с изправна кормилна уредба.

(2) При теглене с гъвкава връзка дължината ѝ трябва да бъде от 4 до 6 м и поне на едно място да бъде сигнализирана с червен флаг. Тегленото с гъвкава връзка моторно превозно средство трябва да има изправни кормилна и спирачна уредба.

Чл. 151. По време на движение теглещото моторно превозно средство трябва да бъде с включени къси светлини, а тегленото - с включен аварийен сигнал или с поставен отзад предупредителен светлоотразителен триъгълник.

Чл. 152. При движение през нощта или в условията на намалена видимост и при неизправна осветителна уредба тегленото моторно превозно средство трябва да има отзад в лявата страна червена светлина.

Чл. 153. При неизправна кормилна уредба или при друга повреда, която не позволява теглене с твърда или гъвкава връзка, моторните превозни средства могат да се преместват само със специален автомобил.

Чл. 154. Забранено е:

1. превозването на пътници в теглено моторно превозно средство;
2. превозването на пътници в автобус и в каросерията на товарен автомобил, когато те се използват за теглене;
3. тегленето на мотоциклет без кош и на мотопед;
4. тегленето на повече от едно моторно превозно средство;
5. тегленето на моторно превозно средство от моторно превозно средство с ремарке или обратното;
6. използването на мотоциклет за теглене;
7. тегленето при намалена видимост под 50 м;
8. тегленето с гъвкава връзка по хлъзгав път.

Раздел IV.

Шествия и състезания

Чл. 155. Организираните шествия и състезания по пътищата могат да се провеждат само

след разрешение на компетентните власти и след предварително съгласуване на маршрутите, условията и времето на провеждането им с органите на Министерството на вътрешните работи.

Чл. 156. Движението на шествия се извършва в колона по най-дясната свободна пътна лента. Широчината на колоната не може да бъде по-голяма от широчината на една пътна лента за движение.

Чл. 157. Забранява се на останалите участници в движението да пресичат шествията.

Раздел V.

Моторни превозни средства със специален режим на движение

Чл. 158. (1) Моторни превозни средства със специален режим на движение са автомобилите и мотоциклетите, които при движението си подават светлинен сигнал с проблясваща синя и/или червена светлина и специален звуков сигнал.

(2) Специалният режим на движение се ползва само при необходимост.

(3) (Изм. - ДВ, бр. 46 от 2007 г., в сила от 12.06.2007 г., изм. - ДВ, бр. 34 от 2008 г., в сила от 01.04.2008 г., доп. - ДВ, бр. 44 от 2008 г., изм. - ДВ, бр. 53 от 2008 г., изм. - ДВ, бр. 45 от 2009 г., изм. - ДВ, бр. 63 от 2011 г., в сила от 16.08.2011 г., изм. - ДВ, бр. 60 от 2012 г., в сила от 07.08.2012 г.) Специален режим на движение ползват моторните превозни средства на: Спешна медицинска помощ, Държавна агенция "Национална сигурност", главните и областните дирекции на Министерството на вътрешните работи, Народното събрание, Националната служба за охрана, Главна дирекция "Охрана" и Главна дирекция "Изпълнение на наказанията" на Министерството на правосъдието", служба "Военна полиция" към министъра на отбраната и други структури на Министерството на вътрешните работи, определени от министъра на вътрешните работи.

Чл. 159. (1) Водачът на моторно превозно средство със специален режим на движение може:

1. да преминава при забраняващ сигнал на светофара или да преминава, без да спира, при наличие на пътен знак Б2, но само след като намали скоростта достатъчно, за да извърши това безопасно;

2. да надвишава разрешената максимална скорост на движение дотолкова, доколкото няма да застраши нечий живот или имущество;

3. да не се съобразява с организацията на движението, въведена с пътни светофари, пътни знаци, пътна маркировка и други средства, когато това се отнася до посока на движение и завиване в определени направления;

4. да паркира или да престоява независимо от разпоредбите на този правилник. През това време той може да подава само светлинни сигнали.

(2) Разпоредбите на ал. 1 не освобождават водачите на моторни превозни средства със специален режим на движение, както и водачите на съпровождащите от тях автомобили от задължението да управляват по безопасен начин.

Глава двадесет и четвърта.

ПРАВИЛА ЗА ДВИЖЕНИЕ НА ПЕШЕХОДЦИ

Чл. 160. (1) Пешеходците са длъжни да се движат по тротоара или банкета на пътното платно.

(2) Пешеходците могат да се движат по платното за движение, противоположно на посоката на движението на пътните превозни средства, по възможност най-близо до лявата му граница:

1. когато няма тротоар или банкет или е невъзможно те да бъдат използвани;
2. при пренасяне или тласкане на обемисти предмети, когато с това се затруднява движението на другите пешеходци.

Чл. 161. Инвалидите, които се придвижват с инвалидна количка със скоростта на пешеходец, могат да се движат и по платното за движение, като се придържат възможно най-близо до дясната му граница.

Чл. 162. Извън населените места при липса на банкет или тротоар или при невъзможност те да бъдат използвани лицата, бутачи велосипед, мотопед или мотоциклет, са длъжни да се движат по платното за движение, като се придържат възможно най-близо до дясната му граница.

Чл. 163. (1) Група пешеходци с водач, военна колона, ученическа група и други подобни могат да се движат по платното за движение в редици до четирима, като се придържат възможно най-близо до дясната му граница. В този случай те трябва да са обозначени от лявата страна, както следва:

1. през деня - отпред и отзад с червен флаг;
2. (Попр. - ДВ, бр. 72 от 1996 г.) през нощта - отпред с бяла светлина, а отзад - с червена светлина. Когато дължината на образуваната колона е над 20 м, вървящите от лявата страна на всеки 10 м носят допълнително светещо тяло, излъчващо бяла светлина.

(2) При намалена видимост или при интензивно движение движението на група пешеходци с водач по платното за движение се разрешава само в колона един след друг.

Чл. 164. Организирана група деца на възраст до 10 години може да се движи само по тротоара или банкета и задължително се води най-малко от две лица на възраст над 18 години. При пресичане на платното за движение водачът на групата е длъжен своевременно да подаде сигнал с палка "Стоп! Деца", с червен флаг или с ръка, за да спре движението на пътните превозни средства.

Чл. 165. Когато пресичат платното за движение, пешеходците са длъжни:

1. ако наблизо има пешеходна пътека, да я използват;
2. преди да навлязат на платното за движение, да се съобразят с разстоянията до приближаващите се пътни превозни средства и с тяхната скорост на движение;
3. да не удължават ненужно пътя и времето за пресичане, както и да не спират без необходимост на платното за движение.

Чл. 166. На пешеходците е забранено:

1. да навлизат внезапно на платното за движение;
2. да пресичат платното за движение при ограничена видимост;

3. да се движат в тунели и по мостове, когато няма изградени тротоари;
4. да извършват търговия и услуги на платното за движение.

Чл. 167. (1) Пешеходците изчакват пристигането на превозните средства от редовните линии за обществен превоз на пътници на тротоара, на острова за безопасност или на местата, очертани с маркировка, а ако няма такива - на банкета.

(2) При подаване на сигнал от моторно превозно средство със специален режим на движение пешеходците са длъжни да освободят платното за движение. Пресичането се разрешава след преминаване на сигнализиращото моторно превозно средство и на съпровождащите от него пътни превозни средства.

Глава двадесет и пета. ПРЕВОЗ НА ТОВАРИ И ПЪТНИЦИ

Раздел I. Превоз на товари

Чл. 168. При превозване на товари масата на натовареното пътно превозно средство не трябва да надвишава максимално допустимата маса, отразена в свидетелството му за регистрация.

Чл. 169. (1) Превозваните товари трябва:

1. да не създават опасност за участниците в движението;
2. да бъдат укрепени и да не се влачат по пътя;
3. да не ограничават видимостта на водача и да не нарушават устойчивостта и управляемостта на пътното превозно средство;
4. да не закриват светлините, сигналните устройства, опознавателните знаци, табелите с регистрационни номера, огледалата за виждане назад и сигналите, подавани с ръка.

(2) Товарите, които може да бъдат ответи или разпилени, както и тези, които блестят и създават опасност от заслепяване, трябва да бъдат покрити.

Чл. 170. Когато по време на превозването товарът падне изцяло или частично на пътя, водачът е длъжен да вземе необходимите мерки за сигнализиране на товара и пътното превозно средство и за почистване на пътното платно.

Чл. 171. Забранено е извършването на товарно-разтоварни работи:

1. в населени места от 22 до 6 часа, когато това предизвиква шум;
2. когато с това се създава опасност за движението или се замърсява околната среда.

Чл. 172. (1) Пътно превозно средство (или състав от пътни превозни средства), което с товар или без товар има маса, по-голяма от 38 т, дължина, по-голяма от 22 м, широчина, по-голяма от 2,5 м (за хладилните фургони и ремаркета - от 2,6 м), или височина, по-голяма от 4 м, е извънгабаритно. То се обозначава с опознавателния знак "Извънгабаритно пътно превозно средство".

(2) Условищата и редът за движение на извънгабаритни пътни превозни средства, както и

нормите за натоварване на ос се определят от министъра на транспорта и от министъра на вътрешните работи.

Чл. 173. На водача на пътно превозно средство, обозначено с опознавателния знак "Извънгабаритно пътно превозно средство", е забранено да престоява на платното за движение и да се движи при намалена видимост под 50 м.

Чл. 174. Когато товарът излиза отстрани на най-издадената част от превозното средство с повече от 0,20 м, а отпред или отзад - с повече от 1 м, товарът се обозначава с червен флаг, а при движение през нощта - с бял светлоотразител или с бяла светлина отпред и с червен светлоотразител или с червена светлина отзад.

Раздел II. Превоз на опасни товари

Чл. 175. Опасни товари са предметите, изделията или веществата, които могат да застрашат здравето или живота на хората, безопасността на движението по пътищата, имуществото на държавата, юридическите и физическите лица, както и качеството на околната среда.

Чл. 176. (1) Опасните товари се опаковат, етикетират, маркират се и се превозват съгласно изискванията на Европейската спогодба за международен превоз на опасни товари по шосе (ДВ, бр. 73 от 1995 г.).

(2) Превоз на опасен товар се извършва след издаване на разрешение от Министерството на вътрешните работи.

Чл. 177. (1) Максимално допустимата скорост на движение на моторни превозни средства, превозващи опасен товар, в населено място е 40 км/ч, извън населено място - 50 км/ч и по автомагистрала - 70 км/ч.

(2) Пътно превозно средство, което превозва опасен товар, се паркира само на паркинги, определени за тази цел, а когато няма такива - извън платното за движение най-малко на 200 м от населено място или от обозначена вододейна зона.

Чл. 178. На водача на пътно превозно средство, превозващо опасен товар, е забранено:

1. да паркира пътното превозно средство в населено място, както и на пътното платно извън населено място;

2. да извършва превоза при дъжд, снеговалеж или мъгла, когато в резултат на това видимостта е намалена под 50 м. В тези случаи водачът е длъжен да паркира превозното средство на безопасно място, като спазва изискванията на чл. 177, ал. 2.

Раздел III. Превоз на пътници

Чл. 179. При превозване на пътници водачът е длъжен:

1. да извършва превоза само с предназначени за това пътни превозни средства съобразно товароносимостта, отразена в свидетелството за регистрация;
2. преди потегляне да се убеди, че са осигурени всички условия за безопасното им превозване;
3. да затваря вратите на автобуса, тролейбуса или трамвая преди потегляне и да не ги отваря по време на движение;
4. да постави на превозното средство отпред и отзад опознавателен знак "Деца!" при превозване на организирана група деца. Това изискване не се отнася за пътните превозни средства от редовните линии за обществен превоз на пътници.

Чл. 180. (1) Забранява се превозването на по-голям брой пътници от определения в свидетелството за регистрация на моторното превозно средство. Допуска се в лек автомобил да се превозват допълнително на задната седалка още две деца до 7 години или едно - до 14 години.

(2) Превозването на деца до 10-годишна възраст е забранено на задната седалка на мотоциклет или мотопед и на предната седалка на лек автомобил, освен ако за детето е поставена допълнителна специална седалка.

Чл. 181. (1) Забранява се превозването на пътници в туристически ремаркета, товарни ремаркета, самоходни шасита, трактори и други селскостопански машини, в каросерията на самосвали и в товарни кошове на мотоциклети.

(2) В товарен автомобил може да се превозват лица, които товарят, разтоварват, съпровождат, приемат или предават превозвания товар. Броят им за всеки тон полезен товар е по един човек, но не повече от 8. Тези изисквания не се отнасят до моторните превозни средства на Министерството на отбраната.

Чл. 182. Пътниците са длъжни:

1. да изпълняват указанията на водача и на персонала, обслужващ пътното превозно средство;
2. да използват обезопасителните колани, монтирани в автомобила;
3. да поставят на главата си защитна каска, когато пътуват с мотоциклет или мотопед.

Чл. 183. Могат да не ползват обезопасителни колани:

1. бременните жени;
2. лица, чието физическо състояние не позволява употребата на колан;
3. (изм. - ДВ, бр. 63 от 2011 г., в сила от 16.08.2011 г.) униформените служители от органите за контрол по Закона за движението по пътищата - при изпълнение на служебните си задължения.

Чл. 184. На пътниците е забранено:

1. да застават в непосредствена близост до водача и да ограничават видимостта му, да стоят на стъпалата или на други опасни места, да отварят вратите по време на движение, да пречат на затварянето им и да се навеждат навън от превозното средство;
2. да пътуват в моторно превозно средство, извършващо обществен превоз на пътници, с облекло и вещи, включително и домашни животни, които могат да замърсят или да наранят другите пътници;
3. да излизат извън превозното средство, спряно за проверка, без разрешение на

контролния орган;

4. да изхвърлят или да разпиляват предмети или вещества, които създават опасност за движението или замърсяват пътя или околната среда.

Глава двадесет и шеста.

ЗАДЪЛЖЕНИЯ НА ВОДАЧИТЕ НА ПЪТНИ ПРЕВОЗНИ СРЕДСТВА

Чл. 185. Водачът на моторно превозно средство е длъжен да носи:

1. свидетелство за управление на моторно превозно средство от съответната категория;
2. свидетелство за регистрация на моторното превозно средство, което управлява;
3. документ за сключена застраховка "Гражданска отговорност" за моторното превозно средство, което управлява;
4. бланка от застрахователна организация на протокол за регистриране на пътнотранспортно произшествие без участието на органите на Министерството на вътрешните работи;
5. съответните документи при извършване на обществен превоз;
6. съответните съпроводителни и други документи при превозване на опасен товар.

Чл. 186. При обслужване на пътното превозно средство водачът е длъжен да не нарушава тишината с форсиране на двигателя или по друг начин в населените места и в местата за почивка през времето от 22 ч. до 6 ч., а в празнични и почивни дни - от 22 ч. до 9 ч. и от 12 ч. до 16 ч.

Чл. 187. Водачът на пътно превозно средство е длъжен:

1. когато навлиза от земен път на път с настилка, да вземе мерки да не нанася кал и земна маса по пътя, а ако това стане - незабавно да го почисти;
2. да не се движи със самоходни верижни машини по пътищата с настилка.

Чл. 188. (1) Водачите на автомобили, комплектувани с обезопасителни колани, са длъжни да ги използват.

(2) Могат да не ползват обезопасителни колани:

1. бременните жени;
2. лица, чието физическо състояние не позволява употребата на колан;
3. (изм. - ДВ, бр. 63 от 2011 г., в сила от 16.08.2011 г.) униформените служители от органите за контрол по Закона за движението по пътищата - при изпълнение на служебните си задължения;
4. водачите на таксиметрови автомобили;
5. инструкторите при управление на автомобила с учебна цел.

Чл. 189. Водачите на мотоциклети и на мопеди при движение са длъжни да поставят на главата си защитна каска, отговаряща на съответните изисквания.

Чл. 190. (1) При навлизане в район на бензиностанция или на станция за зареждане с втечен газ водачът е длъжен:

1. да подреди в съответната посока моторното превозно средство най-малко на 1 м от

друго, стоящо пред него;

2. при зареждане да изгаси двигателя и да изключи запалителната система, както и системата за подгряване при хранителните системи с впръскване на горивото.

(2) Мотоциклетите и мопедите се придвижват на ръка към бензиновите колонки с изгасен двигател от разстояние най-малко 15 м от тях. След зареждането те се отдалечават по същия начин и на същото разстояние.

Чл. 191. При подаден сигнал за спиране от контролните органи водачът е длъжен да спре плавно в най-дясната част на платното за движение или на посоченото от контролния орган място и да изпълнява неговите указания.

Чл. 192. При приближаване на моторно превозно средство със специален режим на движение водачите на останалите пътни превозни средства са длъжни да освободят достатъчно място на пътното платно, а при необходимост - и да спрат, за да осигурят безпрепятственото преминаване както на сигнализиращото, така и на съпровождащите от него превозни средства.

Глава двадесет и седма.

ПОВЕДЕНИЕ НА ВОДАЧИТЕ КЪМ ПЕШЕХОДЦИТЕ

Чл. 193. Водачът на пътно превозно средство е длъжен да бъде внимателен и предпазлив към пешеходците, особено към децата, към инвалидите, в частност към слепите, които се движат с бял бастун, и към престарелите хора.

Чл. 194. При приближаване към място, където на пътя или в близост до него се намират деца, водачът на пътно превозно средство е длъжен да намали скоростта, а при необходимост - и да спре.

Чл. 195. При подаден от водач на организирана група деца сигнал с палка "Стоп! Деца", с червен флаг или с ръка водачите на пътни превозни средства са длъжни да спрат и да изчакат преминаването на децата.

Чл. 196. При приближаване към пешеходна пътека водачът на нерелсово пътно превозно средство е длъжен да намали скоростта, а при необходимост - и да спре, за да пропусне стъпилите на пешеходната пътека или преминаващите по нея пешеходци.

Чл. 197. Когато преминаването на пешеходците през пешеходна пътека се регулира с пътен светофар или от регулировчик, водачът на пътно превозно средство е длъжен:

1. при подаване на сигнал, който забранява преминаването - да спре пред пешеходната пътека;

2. след подаване на сигнал, който му разрешава преминаването - да пропусне пешеходците, които все още се намират на пешеходната пътека;

3. да не навлиза на пешеходна пътека, ако не е убеден, че няма да бъде принуден да спре и да остане на пешеходната пътека след подаване на сигнал, който забранява преминаването.

Чл. 198. Когато на платното за движение има вода, кал или дребни камъни, водачът на пътно превозно средство е длъжен да преминава с такава скорост, че да не причини изцапване или нараняване на пешеходците.

Глава двадесет и осма.

ЗАДЪЛЖЕНИЯ НА УЧАСТНИЦИТЕ В ПЪТНОТРАНСПОРТНО ПРОИЗШЕСТВИЕ

Чл. 199. Всеки участник в пътнотранспортно произшествие е длъжен да спре и да установи какви са последствията от произшествието.

Чл. 200. Когато има пострадали лица, както и когато в резултат на произшествието е създадена опасност за другите участници в движението, водачът е длъжен да вземе мерки:

1. за оказване помощ на пострадалите лица;
2. за предупреждаване на участниците в движението за опасността;
3. за запазване на следите от произшествието;
4. лично или с помощта на други лица да уведоми органите на Министерството на вътрешните работи или органите на местната администрация.

Чл. 201. Всеки участник в пътнотранспортно произшествие е длъжен да остане на мястопроизшествието до идването на компетентните органи, а при необходимост - да превози пострадалите до болница или друго лечебно заведение и да се завърне незабавно на мястопроизшествието, когато:

1. има пострадали лица или повредите на едно от моторните превозни средства не позволяват то да се придвижи на собствен ход;
2. пътнотранспортното произшествие е с незначителни материални щети, но има разногласие между участниците в произшествието в оценката на обстоятелствата;
3. управлява пътно превозно средство, което превозва опасен товар;
4. управлява пътно превозно средство с чуждестранна регистрация;
5. има съмнение за употреба на алкохол, на упойващо вещество или за липса на съответна правоспособност за управление на моторно превозно средство за някой от участниците в произшествието;
6. в пътнотранспортното произшествие участват повече от две пътни превозни средства;
7. виновният участник в произшествието не носи необходимата бланка на протокол за регистриране на пътнотранспортно произшествие без участието на органите на Министерството на вътрешните работи.

Чл. 202. При пътнотранспортно произшествие само с материални щети и с участието на две пътни превозни средства, когато те могат да се придвижват на собствен ход и няма разногласие между участниците в произшествието в оценката на обстоятелствата за настъпването му, виновният водач попълва и предава на другия водач съответната бланка от протокола за регистриране на пътнотранспортно произшествие без участието на органите на Министерството на вътрешните работи.

Чл. 203. При всички пътнотранспортни произшествия, когато се налага намесата на компетентните органи, до пристигането им на участниците в произшествието е забранено да

употребяват алкохолни напитки или други упойващи вещества.

Чл. 204. Участникът в пътнотранспортно произшествие е длъжен да уведоми лично или чрез органите на Министерството на вътрешните работи собствениците на пътно превозно средство или на имущество, които е повредил в тяхно отсъствие.

Глава двадесет и девета. ЗАДЪЛЖЕНИЯ ЗА СЪГЛАСУВАНЕ

Чл. 205. (1) Юридическите и физическите лица са длъжни да съгласуват предварително с органите на Министерството на вътрешните работи:

1. проектите за стандарти, отраслови нормали и други нормативни актове, свързани с безопасността на движението;
2. проектите за организация на движението при извършване на строителни и ремонтни работи в обхвата на пътя;
3. откриването, прекатегоризирането и закриването на железопътни прелези;
4. прекатегоризирането и закриването на пътища;
5. проектите и местата за откриване на търговски и други обекти в обхвата на пътя;
6. местата за поставяне на рекламни, агитационни и други материали в обхвата на пътя;
7. проектите за осветление в обхвата на пътя;
8. маршрутите и спирките на превозните средства от редовните линии за обществен превоз на пътници.

(2) Не се съгласуват предварително с органите, посочени в ал. 1:

1. въвеждането на временни ограничения и забрани за движение в случаите на аварийно възникнали повреди, препятствия и опасности за движението (заледяване, заснежаване, наводняване и пропадане на настилката, срутване, повреди на различни съоръжения, пътнотранспортни произшествия и други подобни). В тези случаи компетентните органи се уведомяват в срок до 12 часа;
2. текущият ремонт и поддържането на пътищата, пътните съоръжения и принадлежности и на железопътните прелези.

Глава тридесета. ПРАВОМОЩИЯ НА ОРГАНИТЕ ЗА КОНТРОЛ

Чл. 206. (Изм. - ДВ, бр. 63 от 2011 г., в сила от 16.08.2011 г.) Контролът по спазването на правилата и изискванията за безопасност на движението се осъществява от органите, определени в Закона за движението по пътищата. Този контрол може да бъде общ или изборен с използване на явни и неявни форми.

Чл. 207. При спиране на пътно превозно средство за проверка или за оказване на съдействие служителят от органите за контрол подава съевременно ясен сигнал със стоп-палка. През нощта сигналът за спиране може да бъде подаден и с описваща полукръг червена светлина. Униформен полицаи може да спира пътните превозни средства и чрез подаване на сигнал само с ръка. Сигнал за спиране може да бъде подаден и от движещ се полицейски автомобил или

мотоциклет чрез постоянно светещ или мигащ надпис "ПОЛИЦИЯ-СПРИ!"

Чл. 208. (1) Служителят на органите за контрол представя на спрения за проверка участник в пътното движение полицейски знак или служебна карта.

(2) Когато е необходимо, служителят на органите за контрол може да покани спрения водач да излезе от превозното средство.

(3) В случай на задържане на документи служителят на органите за контрол издава съответния за това документ.

Чл. 209. При съобщение за пътнотранспортно произшествие полицейските органи са длъжни да посетят местопроизшествието, когато:

1. при произшествието има убит или ранен човек, както и ако то е със значителни материални щети;

2. произшествието е с незначителни материални щети, но е предизвикало задръстване на платното за движение или между участниците в произшествието има разногласие в оценката на обстоятелствата;

3. в произшествието участва пътнo превозно средство, което превозва опасен товар;

4. в произшествието участва пътнo превозно средство с чуждестранна регистрация;

5. има съмнение, че участник в произшествието е под въздействието на алкохол, на упойващо вещество или не притежава необходимите права за управление на моторно превозно средство;

6. в пътнотранспортното произшествие участват повече от две моторни превозни средства;

7. виновният участник в произшествието не носи необходимата бланка от протокол за регистриране на пътнотранспортно произшествие без участието на органите на Министерството на вътрешните работи.

Чл. 210. Когато пътнo превозно средство, изоставено или повредено вследствие на пътнотранспортно произшествие, създава опасност или пречи на движението, полицейските органи дават нареждане за неговото преместване за сметка на собственика му и го уведомяват за новото му местонахождение.

Допълнителни разпоредби

§ 1. По смисъла на този правилник:

1. "Пътна лента" е надлъжна част от пътя, очертана или не с маркировка и осигуряваща движението на недвуколесни пътни превозни средства в една посока едно след друго.

2. "Платно за движение" е общата широчина на пътните ленти. Пътят може да има няколко платна за движение, видимо отделени едно от друго.

3. "Граница на платното за движение" е линията, очертана или не с пътна маркировка, която отделя платното за движение от другите конструктивни елементи на пътното платно - банкет, тротоар, лента за принудително спиране и други. Линията, с която се очертава "BUS"-лентата, също е граница на платното за движение.

4. "Пътен банкет" е надлъжна част от пътя, ограничаваща платното за движение. Банкетът

може да бъде укрепен или неукрепен.

5. "Тротоар" е изградена, оградена или очертана с пътна маркировка надлъжна част от пътя, ограничаваща платното за движение и предназначена само за движение на пешеходци.

6. "Пътно платно" е общата широчина на банкетите, тротоарите, платното за движение и островите на платното за движение.

7. "Остров на платното за движение" е изградена, оградена или очертана с пътна маркировка ограничена площ от платното за движение, която не е предназначена за движение на пътни превозни средства.

8. "Разделителна ивица" е надлъжна част от пътя, която го разделя на отделни платна за движение и не е предназначена за движение на пътни превозни средства.

9. "Обхват на пътя" включва платното (платната) за движение, банкетите, тротоарите, разделителните ивици, отводнителните окопи, откосите и ивиците, ограничаващи пътя.

10. "Пътни съоръжения" са изкуствените конструкции (водостоци, мостове, виадукти, естакади, надлези, подлези, тунели, укрепителни и подпорни стени и други подобни), чрез които пътят преодолява различни препятствия.

11. "Пътни принадлежности" са техническите средства за регулиране на движението и други съоръжения (предпазни огради, снегозащитни съоръжения и други подобни), монтирани или изградени в обхвата на пътя, които служат за оформянето му като транспортно-съобщително съоръжение и за създаване на условия за безопасно и безпрепятствено движение.

12. "Автомагистрала" е път, на който действат специални правила за движение; не се пресича на едно ниво с други пътища, железопътни и трамвайни линии; има самостоятелни платна за движение във всяка посока; не обслужва крайпътни територии и е обозначен със съответни пътни знаци.

13. "Автомобилен път" е път, предназначен за движение само на моторни превозни средства, с изключение на самоходните машини, който е обозначен със съответни пътни знаци.

14. "Стеснен участък от пътя" е пътен участък с ограничена дължина, в който едностранно или двустранно е намалена широчината на платното за движение.

15. "Кръстовище" е място, където два или повече пътя се пресичат, разделят се или се събират на едно ниво.

16. "Пътен възел" е място, където два или повече пътя се пресичат на различни нива с възможност за преминаване от единия път в другия.

17. "Пешеходна пътека" е част от платното за движение, очертана или не с пътна маркировка и сигнализирана с пътни знаци, предназначена за преминаване на пешеходци. На кръстовищата пешеходни пътеки са продълженията на тротоарите и банкетите върху платното за движение.

18. "Железопътен прелез" е пресичане на едно ниво на път с железопътна линия.

19. "Препятствие на пътя" е нарушаване целостта на пътното покритие, както и предмети, вещества или други подобни, които се намират на пътя и създават опасност за движението.

20. "Намалена видимост" е намаляване разстоянието на видимост при здрач, мъгла, валеж, запрашеност, задименост и други подобни.

21. "Ограничена видимост" е намаляване разстоянието на видимост при вертикални и хоризонтални криви на пътя, както и от наличието на крайпътни насаждения, сгради, пътни съоръжения и препятствия в обхвата на пътя.

22. "Населено място" е застроена територия, която се обозначава със съответни пътни знаци на входовете и изходите ѝ.

23. "Пътно превозно средство" е съоръжение, придвижвано по пътя на колела и използвано за превозване на хора и/или товари. Към пътните превозни средства се приравняват

трамваите и самоходните машини, когато се придвижват по пътищата.

24. "Моторно превозно средство" е пътнo превозно средство, снабдено с двигател за придвижване, с изключение на релсовите превозни средства.

25. "Автомобил" е недвуколесно безрелсово моторно превозно средство, което се използва за превозване на пътници и товари или за теглене на други пътнo превозни средства. Към автомобилите се приравняват и тролейбусите. В зависимост от предназначението си автомобилите биват:

а) леки - за превозване на пътници, в които броят на местата за сядане без мястото на водача не превишава 8;

б) товарни - за превозване на товари и/или за теглене на ремарке;

в) автобуси - за превозване на пътници с повече от 8 места за сядане без мястото на водача;

г) специални - с постоянно монтирана апаратура, съоръжения или машини, които не позволяват използването им за други цели.

26. "Мотоциклет" е двуколесно пътнo превозно средство с кош или без кош, което има двигател с работен обем над 50 куб. см. Към мотоциклетите се приравняват и моторните превозни средства с три колела, чиято маса без товар не надвишава 400 кг, както и двуколесните пътнo превозни средства, които имат двигател с работен обем до 50 куб. см и чиято максимална конструктивна скорост надвишава 50 км/ч.

27. "Мотопед" е дву- или триколесно пътнo превозно средство, което има двигател с работен обем до 50 куб. см и чиято максимална конструктивна скорост не надвишава 50 км/ч.

28. "Трактор" е моторно превозно средство, предназначено за извършване на специфични дейности, както и за теглене на товарни ремаркета. В движението по пътищата се допускат само колесните трактори. Към колесните трактори се приравняват и самоходните шасита.

29. "Самоходна машина" е съоръжение или машина, предназначена за извършване на специфични дейности и движеща се или придвижвана по пътищата само по изключение. Такива са: електрокарите, мотокарите, селскостопанските и строителните машини и други подобни. Самоходната машина е малогабаритна, когато е с теглително усилие до 200 кг, максималната ѝ скорост на движение е до 25 км/ч, колеята - до 900 мм, и масата без товар - до 900 кг.

30. "Ремарке" е пътнo превозно средство, предназначено да бъде теглено от моторно превозно средство. Към ремаркетата се приравняват и полуремаркетата.

31. "Полуремарке" е пътнo превозно средство, което се прикачва към моторно превозно средство така, че част от него лежи върху моторното превозно средство и значителна част от неговата маса и от масата на неговия товар се носят от моторното превозно средство.

32. "Велосипед" е пътнo превозно средство най-малко с две колела, което се привежда в движение с мускулната сила на лицето, което го управлява, с изключение на инвалидните колички.

33. "Състав от пътнo превозни средства" е механично свързани пътнo превозни средства, които участват в движението по пътищата като едно цяло.

34. "Съчленено пътнo превозно средство" е състав от пътнo превозни средства, състоящ се от моторно превозно средство и полуремарке.

35. "Категория на моторно превозно средство" е група моторни превозни средства, обединени съобразно предназначението и конструктивните им особености.

36. "Товароносимост" е максималната обща маса на товара или максималният брой пътници, които пътното превозно средство конструктивно е предназначено да превозва.

37. "Маса без товар" е масата на пътното превозно средство без водач, пътници или товар, но с цялото количество гориво, необходимия комплект инструменти и принадлежности.

38. "Маса с товар" е общата маса на пътното превозно средство, товара, водача и пътниците в него.

39. "Максимално допустима маса" е масата с товар, определена за допустима от компетентните органи.

40. "Натоварване на ос" е частта от масата с товар, която се носи от всяка ос на пътното превозно средство.

41. "Пешеходец" е участник в движението, който се намира на пътя извън пътното превозно средство и не извършва работа по пътя. За пешеходци се считат и лицата:

а) които бутат или теглят детска или инвалидна количка или друго пътното превозно средство без двигател и с широчина, по-малка от 1 м;

б) които бутат велосипед, мотопед или мотоциклет;

в) инвалиди, които се придвижват с инвалидни колички, задвижвани посредством тяхната мускулна сила или от двигател, ако се движат със скоростта на пешеходец.

42. "Пътник" е лице, което се намира във или на пътното превозно средство, но не участва в управлението му.

43. "Спиране" е привеждане в неподвижно състояние на пътното превозно средство.

44. "Престояващо пътното превозно средство" е пътното превозно средство, спряно за ограничено време, необходимо за качване и слизане на пътници или за извършване на товарно-разтоварни работи в присъствието на водача.

45. "Паркирано пътното превозно средство" е спряно пътното превозно средство извън обстоятелствата, които го характеризират като престояващо, както и извън обстоятелствата, свързани с необходимостта да спре, за да избегне конфликт с друг участник в движението или сблъскване с някакво препятствие или в подчинение на правилата за движение.

46. "Бавнодвижещо се пътното превозно средство" е пътното превозно средство, което по конструктивни причини не може да се движи със скорост, по-висока от 30 км/ч. Към бавнодвижещите се пътни превозни средства се приравняват и тези, които поради характера на превозвания от тях товар не могат да се движат със скорост, по-висока от 30 км/ч.

47. "Пътнотранспортно произшествие" е събитие, възникнало в процеса на движението на пътното превозно средство и предизвикало нараняване или смърт на хора, повреда на пътното превозно средство, път, пътното съоръжение, товар или други материални щети.

48. "Предимство" е правото на един участник в движението да премине преди друг през дадено място от пътното платно.

Преходни и Заключителни разпоредби

§ 2. Отменя Правилника за прилагане на Закона за движението по пътищата (обн., ДВ, бр. 9 от 1974 г.; изм. и доп., бр. 73 от 1976 г., бр. 26 от 1982 г., бр. 40 от 1986 г., бр. 73 от 1987 г., бр. 68 от 1988 г. и бр. 71 от 1991 г.).

§ 3. До 1 юни 1996 г. от светофарните уредби да бъдат отстранени светофарите с допълнителни секции и да бъде премахнато мигането на зелената светлина на светофарите.

§ 4. До 1 март 1997 г. светофарните уредби, пътните знаци и пътната маркировка да се приведат в съответствие с изискванията на правилника.

§ 5. (Попр. - ДВ, бр. 72 от 1996 г.) Водачите, придобили права за управление на моторни превозни средства от категория С до влизането в сила на този правилник, запазват правата си на водачи на моторни превозни средства от категория Т - колесен трактор.

§ 6. Правилникът влиза в сила от 1 юни 1996 г.

§ 7. Изпълнението на правилника се възлага на министъра на вътрешните работи, на министъра на транспорта и на министъра на териториалното развитие и строителството в съответствие с тяхната компетентност.

Заключителни разпоредби
КЪМ ПОСТАНОВЛЕНИЕ № 78 ОТ 7 АПРИЛ 2006 Г. ЗА ИЗМЕНЕНИЕ И
ДОПЪЛНЕНИЕ НА НОРМАТИВНИ АКТОВЕ НА МИНИСТЕРСКИЯ СЪВЕТ

(ОБН. - ДВ, БР. 32 ОТ 2006 Г., В СИЛА ОТ 01.01.2007 Г.)

§ 4. Постановлението влиза в сила на 1 януари 2007 г.

Заключителни разпоредби
КЪМ ПОСТАНОВЛЕНИЕ № 123 ОТ 1 ЮНИ 2007 Г. ЗА ИЗМЕНЕНИЕ НА
НОРМАТИВНИ АКТОВЕ НА МИНИСТЕРСКИЯ СЪВЕТ

(ОБН. - ДВ, БР. 46 ОТ 2007 Г., В СИЛА ОТ 12.06.2007 Г.)

§ 16. Постановлението влиза в сила от деня на обнародването му в "Държавен вестник".

Преходни разпоредби
КЪМ ПОСТАНОВЛЕНИЕ № 56 ОТ 21 МАРТ 2008 Г. ЗА ИЗМЕНЕНИЕ НА
НОРМАТИВНИ АКТОВЕ НА МИНИСТЕРСКИ СЪВЕТ

(ОБН. - ДВ, БР. 34 ОТ 2008 Г., В СИЛА ОТ 01.04.2008 Г.)

§ 9. Постановлението влиза в сила от 1 април 2008 г.

ПОСТАНОВЛЕНИЕ № 124 ОТ 2 ЮНИ 2008 Г. ЗА ИЗМЕНЕНИЕ НА НОРМАТИВНИ
АКТОВЕ НА МИНИСТЕРСКИЯ СЪВЕТ

(ОБН. - ДВ, БР. 53 ОТ 2008 Г.)

§ 2. Навсякъде думите "Министерството на държавната политика при бедствия и аварии",

"Министерство на държавната политика при бедствия и аварии", "министърът на държавната политика при бедствия и аварии", "министъра на държавната политика при бедствия и аварии" и "заместник-министър на държавната политика при бедствия и аварии" се заменят съответно с "Министерството на извънредните ситуации", "Министерство на извънредните ситуации", "министърът на извънредните ситуации", "министъра на извънредните ситуации" и "заместник-министър на извънредните ситуации" в следните нормативни актове на Министерския съвет:

.....
13. Правилника за прилагане на Закона за движението по пътищата, приет с Постановление № 36 на Министерския съвет от 1996 г. (обн., ДВ, бр. 25 от 1996 г.; попр., бр. 72 от 1996 г.; изм. и доп., бр. 32 от 2006 г., бр. 46 от 2007 г. и бр. 34 и 44 от 2008 г.);

.....
Заключителни разпоредби
КЪМ ПОСТАНОВЛЕНИЕ № 238 ОТ 4 АВГУСТ 2011 Г. ЗА ПРИЕМАНЕ НА
ПРАВИЛНИК ЗА ПРИЛАГАНЕ НА ЗАКОНА ЗА ВОЕННАТА ПОЛИЦИЯ

(ОБН. - ДВ, БР. 63 ОТ 2011 Г., В СИЛА ОТ 16.08.2011 Г.)

§ 6. Постановлението влиза в сила от деня на обнародването му в "Държавен вестник".

Преходни и Заключителни разпоредби
КЪМ ПОСТАНОВЛЕНИЕ № 166 ОТ 30 ЮЛИ 2012 Г. ЗА ИЗМЕНЕНИЕ И
ДОПЪЛНЕНИЕ НА ПРАВИЛНИКА ЗА ПРИЛАГАНЕ НА ЗАКОНА ЗА
МИНИСТЕРСТВОТО НА ВЪТРЕШНИТЕ РАБОТИ, ПРИЕТ С ПОСТАНОВЛЕНИЕ №
126 НА МИНИСТЕРСКИЯ СЪВЕТ ОТ 2006 Г.

(ОБН. - ДВ, БР. 60 ОТ 2012 Г., В СИЛА ОТ 07.08.2012 Г.)

§ 73. Постановлението влиза в сила от деня на обнародването му в "Държавен вестник".

Преходни и Заключителни разпоредби
КЪМ ПОСТАНОВЛЕНИЕ № 22 ОТ 9 ФЕВРУАРИ 2015 Г. ЗА ИЗМЕНЕНИЕ И
ДОПЪЛНЕНИЕ НА ПРАВИЛНИКА ЗА ПРИЛАГАНЕ НА ЗАКОНА ЗА
ДВИЖЕНИЕТО ПО ПЪТИЩАТА, ПРИЕТ С ПОСТАНОВЛЕНИЕ № 36 НА
МИНИСТЕРСКИЯ СЪВЕТ ОТ 1996 Г.

(ОБН. - ДВ, БР. 13 ОТ 2015 Г., В СИЛА ОТ 18.05.2015 Г.)

§ 20. Подмяната на пътните знаци със светлоотразяващи по чл. 41, ал. 3 и монтирането на устройство за отчитане на времетраенето на светлинния сигнал при кръстовища с интензивно движение по чл. 66, т. 5 се извършва в срок до 1 май 2016 г.

§ 21. Изпълнението на постоянната маркировка по чл. 62, ал. 1 с материали, различни от боя, за някои пътища, определени в Наредба № 2 от 2001 г. за сигнализация на пътищата с пътна маркировка, издадена от министъра на регионалното развитие и благоустройството (обн., ДВ, бр. 13

от 2001 г.; изм. и доп., бр. 18 от 2004 г. и бр. 54 от 2009 г.), и маркирането на пешеходна пътека М8.2 на места с регулиране на движението със светлинни сигнали по чл. 64, т. 3, буква "б" се извършва в срок до 1 май 2017 г.

§ 22. Осигуряването на съпровод на зелената светлина със звуков сигнал на светофарите за улесняване на незрящите пешеходци по чл. 35, ал. 5 се извършва в срок до 1 май 2020 г.

§ 23. Постановлението влиза в сила 3 месеца след обнародването му в "Държавен вестник".

Приложение към чл. 25, ал. 1

Образец на стр. 1 - първа (челна) страница на
корицата

РЕПУБЛИКА БЪЛГАРИЯ
REPUBLIQUE DE BULGARIE
BG
МЕЖДУНАРОДНО АВТОМОБИЛНО
ДВИЖЕНИЕ
МЕЖДУНАРОДНО СВИДЕТЕЛСТВО ЗА
УПРАВЛЕНИЕ
PERMIS INTERNATIONAL DE CONDUIRE

№

Конвенция за пътно движение от 8 ноември 1968
г.

Важи до

Издадено от

в

дата

Номер на националното свидетелство за
управление

.....

ПОДПИС:

печат

ОБРАЗЕЦ НА СТР. 2 - втора (вътрешна) страница на корицата

Настоящото свидетелство не е валидно на територията на Република България.

То е валидно на териториите на всички останали договарящи страни. Категориите моторни превозни средства, за управлението на които то е валидно, са отбелязани в края на книжката.

Настоящото свидетелство не освобождава притежателя му от задължението да спазва във всяка държава, през която пътува, законите и правилниците относно пребиваване или упражняване на професия. Свидетелството престава да бъде валидно в държава, в която притежателят му се установи на постоянно местожителство.

Образец на стр. 3 - на руски език

ЗАПИСИ, ОТНОСЯЩИЕСЯ К ВОДИТЕЛЮ	
Фамилия 1.
Имя 2.
Место рождения 3.
Дата рождения 4.
Местожительство 5.
КАТЕГОРИИ ТРАНСПОРТНЫХ СРЕДСТВ, НА УПРАВЛЕНИЕ КОТОРЫМИ ВЫДАНО УДОСТОВЕРЕНИЕ	
Мотоциклы.	A
Автомобили, за исключением упомянутых в категории А, разрешенная максимальная масса которых не превышает 3500 кг и число сидячих мест которых, помимо сиденья во- дителя, не превышает восьми.	B
Автомобили, предназначенные для перевозки грузов, разреше- нная максимальная масса ко- торых превышает 3500 кг.	C
Автомобили, предназначенные для перевозки пассажиров и имеющие более восьми сидячих мест, по- мимо сиденья водителя.	D

Составы транспортных средств с тягачом, относящимся к категориям В, С и D, которыми водитель имеет право управлять, но которые не входят сами в одну из этих категорий или в эти категории.	Е
УСЛОВИЯ, ОГРАНИЧИВАЮЩИЕ ИСПОЛЬЗОВАНИЕ	

Образец на стр. 4 - на английски език

PARTICULARS CONCERNING THE DRIVER	
Surname	1.
Other names	2.
Place of birth	3.
Date of birth	4.
Home Address	5.
CATEGORIES OF VEHICLES FOR WHICH THE PERMIT IS VALID	
Motor cycles.	A
Motor vehicles, other than those in category A, having A permissible maximum mass not exceeding 3500 kg And not more than eight seats in Addition to the driver's seat.	B
Motor veghicles used for the carriage of goods And whose permissible maximum exceeds 3500 kg.	C
Motor vehicles used for the carriage of passengers And having more than eight seats in Addition to the driver's seat.	D

Combination of vehicles of which the drawing vehicle is in category or categories for which the driver is licensed (B And/or C And/or D), but which Are not themselves in that category or categories.	E
RESTRICTIVE CONDITIONS OF USE	

Образец на стр. 5 - на испански език

INDICACIONES RELATIVAS AL CONDUCTOR	
Apellido 1.
Nombres 2.
Lugar de nacimiento 3.
Fecha de nacimiento 4.
Domicilo 5.
CLASES DE VEHICULOS PARA LOS CUALES VALIVO EL PERMISO	
Motorcicletas.	A
Vehiculos Automotores excepto los vehiculos de la clase "A", cuya masa maxima Autorizada no excede de 3500 kg y que tienen Ademas del conductor in maximo de ocho Asientos	B
Vehiculos Automotores usados Al transporte de mercaderias, cuya masa maxima Autorizada excede de 3500 kg.	C
Vehiculos Automotores dedicados Al transporte de personas y que tienen Ademas del Asiento del conductor, mas de ocho Asientos.	D
Conjunto de vehiculos cuyo tractor es de la/las/ clase /s/ B, C, D para la cual/las cuales/ esta	E

habilitado el conductor,
pero los mismos vehiculos
no estan en esta /s/ clase
/s/.

CONDICIONES QUE
LIMITAN EL USO

Образец на стр. 6 - на френски език

INDICATIONS RELATIVES AU CONDUCTEUR

Nom 1.
Prenom 2.
Lieu de naissance 3.
Date de naissance 4.
Domicile 5.

CATEGORIE DE VEHICULES POUR LESOULES
LE PERMIS EST VALABLE

Motorcycles. A

Automobiles, Autres que B
celles de la categorie A,
dont la masse maximale
Autorisee n'excede pas
3500 kg et dont le nombre
de places Assises, outre le
siege du conducteur,
n'excede pas huit.

Automobiles Afectees Au C
transport de marchandises
et dont la masse maximale
Autorisee excede 3500 kg.

Automobiles Afectees Au D
transport de personnes et
Ayant plus de huit places
Assises, outre le siege du
conducteur.

Esemble de vehicules dont E
le tracteur rente dans la ou
les categories B, C ou D
pour lesquelles le
conducteur est habilite,
mais qui ne rentrent pas
eux-memes dans cette
categorie ou ces
categories.

CONDITIONS

RESTRICTIVES
D'UTILISATION

ОБРАЗЕЦ НА СТР. 7 - трета (вътрешна) страница
на корицата

1.
2.
3.
4.
5.

A	Sceau	
B	Sceau	Photo
		Sceau
C	Sceau	
D	Sceau	Signature du titulaire
E	Sceau	

EXCLUSIONS:
Le titulaire est dechu du
droit de conduire sur le
territoire de
..... jusqu'au
A le
.....
Le titulaire est dechu du
droit de conduire sur le
territoire de
..... jusqu'au
A le
.....